

8. entgegen § 3 Nr. 8 das Naturschutzgebiet außerhalb der Wege betritt;
9. entgegen § 3 Nr. 9 lagert, badet, zeltet, Wohnwagen aufstellt, lärmt, Feuer anzündet oder unterhält, Wasserfahrzeuge aller Art einschließlich Luftmatratzen oder Modellschiffe einsetzt oder Modellflugzeuge starten oder landen läßt;
10. entgegen § 3 Nr. 10 mit Kraftfahrzeugen oder Fahrrädern außerhalb der dafür zugelassenen Wege fährt oder Kraftfahrzeuge parkt oder außerhalb dieser Wege reitet;
11. entgegen § 3 Nr. 11 Kraftfahrzeuge wäscht oder pflegt;
12. entgegen § 3 Nr. 12 Wiesen oder Brachflächen umbricht, deren Nutzung ändert, Drainmaßnahmen durchführt oder Wiesen vor dem 16. Juni mäht;
13. entgegen § 3 Nr. 13 Tiere weiden läßt;
14. entgegen § 3 Nr. 14 düngt oder Pflanzenschutzmittel anwendet;
15. entgegen § 3 Nr. 15 Hunde frei laufen läßt;
16. entgegen § 3 Nr. 16 gewerbliche Tätigkeiten ausübt.

§ 7

Diese Verordnung tritt am Tage nach der Verkündung in Kraft.

Gießen, 19. November 1993

Regierungspräsidium Gießen

gez. B ä u m e r

Regierungspräsident

St.Anz. 49/1993 S. 3006

1157

Verordnung über das Naturschutzgebiet „An der alten Rheinstraße“ vom 23. November 1993

Auf Grund des § 16 Abs. 3 und des § 17 Abs. 1 des Hessischen Naturschutzgesetzes vom 19. September 1980 (GVBl. I S. 429), wird, nachdem den nach § 29 des Bundesnaturschutzgesetzes in der Fassung vom 12. März 1987 (BGBl. I S. 890), zuletzt geändert durch Gesetz vom 6. August 1993 (BGBl. I S. 1458), anerkannten Verbänden Gelegenheit zur Äußerung gegeben wurde, mit Genehmigung der obersten Naturschutzbehörde verordnet:

§ 1

(1) Die Magerrasen, Wacholderheiden und Waldbereiche nördlich von Donsbach werden in den Grenzen, die sich aus der in Abs. 3 genannten Abgrenzungskarte ergeben, zum Naturschutzgebiet erklärt.

(2) Das Naturschutzgebiet „An der alten Rheinstraße“ besteht aus Flächen in den Gemarkungsteilen „In Lamertsboden“, „Auf dem Lamertsboden“ und „Auf dem Singelberg“ in der Gemarkung Donsbach der Stadt Dillenburg im Lahn-Dill-Kreis. Es hat eine Größe von 8,61 ha.

Die örtliche Lage des Naturschutzgebietes ergibt sich aus der als Anlage 1 zu dieser Verordnung veröffentlichten Übersichtskarte im Maßstab 1 : 25 000.

(3) Die Grenzen des Naturschutzgebietes sind in der Abgrenzungskarte im Maßstab 1 : 5 000 festgelegt, in der das Naturschutzgebiet mit einer unterbrochenen schwarzen Linie umrandet ist. Die Karte ist Bestandteil dieser Verordnung. Sie wird als Anlage 2 zu dieser Verordnung veröffentlicht.

(4) Das Naturschutzgebiet ist durch amtliche Schilder gekennzeichnet.

§ 2

Zweck der Unterschutzstellung ist die Erhaltung und Sicherung der vielfältigen Pflanzengesellschaften des Extensivgrünlandes als Lebensraum bestandsbedrohter Pflanzen- und Tierarten und als repräsentativer Bestandteil der Westerwälder Kulturlandschaft.

§ 3

Als Handlungen, die zu einer Zerstörung, Beschädigung oder Veränderung des Naturschutzgebietes oder seiner Bestandteile oder zu einer nachhaltigen Störung führen können (§ 12 Abs. 2 Satz 1 des Hessischen Naturschutzgesetzes), sind verboten:

1. bauliche Anlagen i. S. des § 2 Abs. 1 der Hessischen Bauordnung in der Fassung der Bekanntmachung vom 20. Juli 1990 (GVBl. I S. 476, ber. S. 566), zuletzt geändert durch Gesetz vom 1. April 1992 (GVBl. I S. 126), herzustellen, zu erweitern, zu ändern oder zu beseitigen, ungeachtet des in § 1 Abs. 2 der Hessischen Bauordnung ausgenommenen Anwendungsbereiches oder einer auf Grund anderer Rechtsvorschriften erteilten Genehmigung;

2. Bodenschätze oder andere Bodenbestandteile abzubauen oder zu gewinnen, Sprengungen oder Bohrungen vorzunehmen oder sonst die Bodengestalt zu verändern;
3. Inschriften, Plakate, Bild- oder Schrifttafeln anzubringen oder aufzustellen;
4. Gewässer zu schaffen, den Grundwasserstand zu verändern oder über den Gemeingebrauch hinaus Wasser zu entnehmen;
5. Pflanzen einschließlich der Bäume und Sträucher zu beschädigen oder zu entfernen;
6. Wild zu füttern oder durch Futter anzulocken, wildlebenden Tieren nachzustellen, sie mutwillig zu beunruhigen, ihre Laute nachzuahmen, sie an ihren Brut- oder Wohnstätten zu fotografieren, zu filmen oder dort ihre Laute auf Tonträger aufzunehmen, Vorrichtungen zu ihrem Fang anzubringen, sie zu fangen, zu verletzen oder zu töten oder ihre Puppen, Larven oder Eier, Nester oder sonstige Brut- oder Wohnstätten fortzunehmen oder zu beschädigen;
7. Pflanzen einzubringen oder Tiere auszusetzen;
8. das Naturschutzgebiet außerhalb der Wege zu betreten;
9. zu lagern, zu zelten, Wohnwagen aufzustellen, zu lärmern, Feuer anzuzünden oder zu unterhalten, Modellflugzeuge starten oder landen zu lassen;
10. mit Kraftfahrzeugen oder Fahrrädern außerhalb der dafür zugelassenen Wege zu fahren oder Kraftfahrzeuge zu parken oder außerhalb dieser Wege zu reiten;
11. Kraftfahrzeuge zu waschen oder zu pflegen;
12. Wiesen, Weiden oder Brachflächen umzubrechen oder deren Nutzung zu ändern oder Tiere weiden zu lassen;
13. zu düngen;
14. Pflanzenschutzmittel anzuwenden;
15. Hunde frei laufen zu lassen;
16. gewerbliche Tätigkeiten auszuüben.

§ 4

Ausgenommen von den Verboten des § 3 bleiben:

1. die extensive Nutzung der Grünlandflächen, jedoch unter den in § 3 Nr. 12, 13 und 14 genannten Einschränkungen;
2. die Beweidung der Grünlandflächen durch Schafe;
3. Maßnahmen zur Erhaltung und Förderung des Laubholzanteiles in den beiden Waldparzellen auf der Grundlage standörtlicher Gegebenheiten und ökologischer Erfordernisse;
4. die Ausübung der Einzeljagd auf Schalenwild und Waschbär;
5. Maßnahmen zur Überwachung, Unterhaltung und Instandsetzung der Fernmeldeanlagen im Benehmen mit der oberen Naturschutzbehörde.

§ 5

Von den Verboten des § 3 kann unter den Voraussetzungen des § 31 Abs. 1 Nr. 1 und 2 des Bundesnaturschutzgesetzes auf Antrag Befreiung gewährt werden. Über den Antrag entscheidet die obere Naturschutzbehörde. Die Befreiung kann mit Nebenbestimmungen versehen werden.

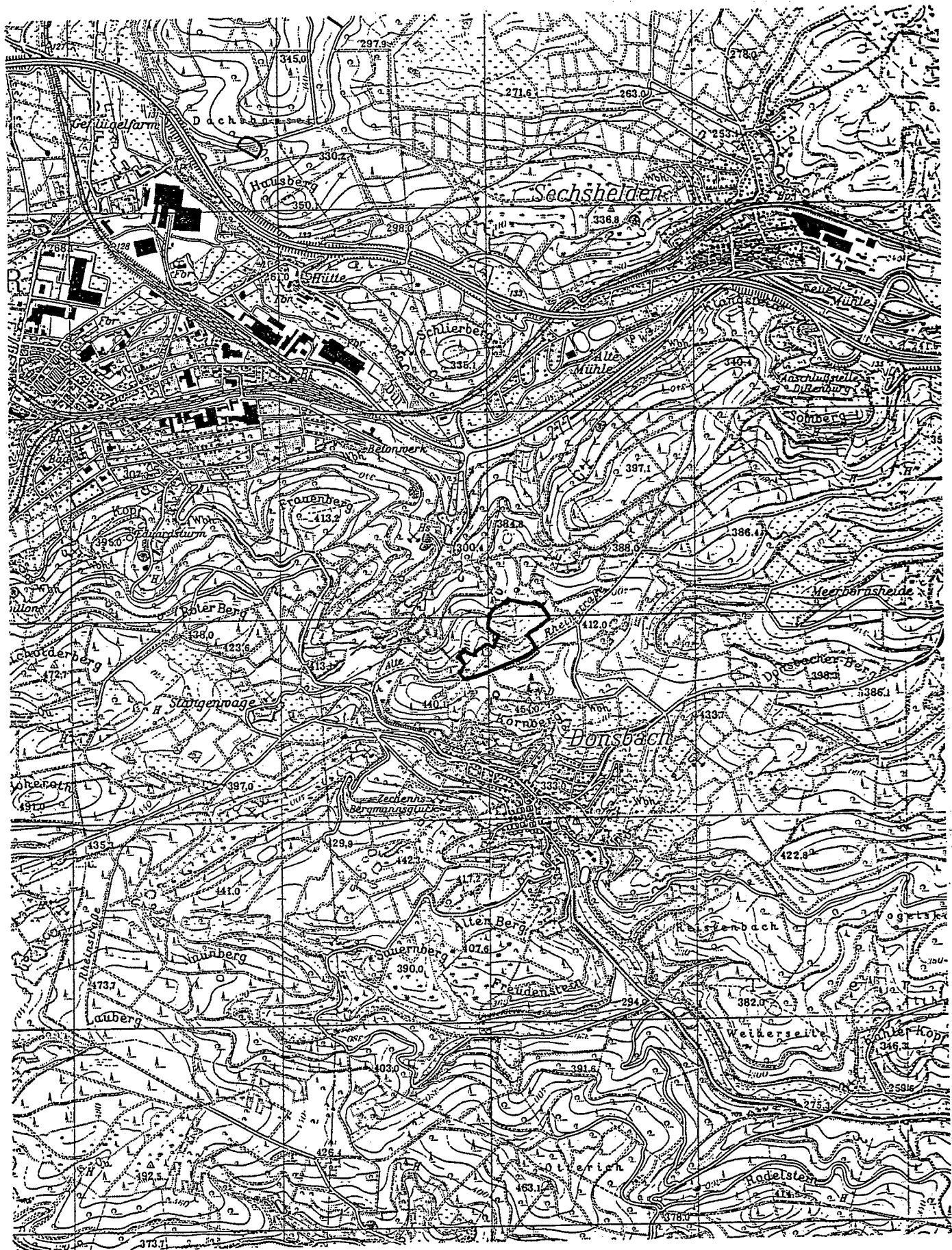
§ 6

Ordnungswidrig i. S. des § 43 Abs. 2 Nr. 16 des Hessischen Naturschutzgesetzes handelt, wer vorsätzlich oder fahrlässig:

1. entgegen § 3 Nr. 1 bauliche Anlagen herstellt, erweitert, ändert oder beseitigt;
2. entgegen § 3 Nr. 2 Bodenschätze oder andere Bodenbestandteile abbaut oder gewinnt, Sprengungen oder Bohrungen vornimmt oder sonst die Bodengestalt verändert;
3. entgegen § 3 Nr. 3 Inschriften, Plakate, Bild- oder Schrifttafeln anbringt oder aufstellt;
4. Wasser oder Gewässer in der in § 3 Nr. 4 bezeichneten Art beeinflusst;
5. entgegen § 3 Nr. 5 Pflanzen beschädigt oder entfernt;
6. Wild füttert oder durch Futter anlockt, wildlebende Tiere in allen Entwicklungsstufen in der in § 3 Nr. 6 bezeichneten Art beeinträchtigt oder Vorrichtungen zu deren Fang anbringt;
7. entgegen § 3 Nr. 7 Pflanzen einbringt oder Tiere aussetzt;
8. entgegen § 3 Nr. 8 das Naturschutzgebiet außerhalb der Wege betritt;
9. entgegen § 3 Nr. 9 lagert, zeltet, Wohnwagen aufstellt, lärmt, Feuer anzündet oder unterhält, Modellflugzeuge starten oder landen läßt;

Übersichtskarte als Anlage 1 zur Verordnung über das Naturschutzgebiet „An der alten Rheinstraße“

Auszug aus Top. Karte, Maßstab 1 : 25 000, Nr. 5215, des Hessischen Landesvermessungsamtes, Vervielfältigungsgenehmigung Nr. 93 — 1 — 007



10. entgegen § 3 Nr. 10 mit Kraftfahrzeugen oder Fahrrädern außerhalb der dafür zugelassenen Wege fährt oder Kraftfahrzeuge parkt oder außerhalb dieser Wege reitet;
11. entgegen § 3 Nr. 11 Kraftfahrzeuge wäscht oder pflegt;
12. entgegen § 3 Nr. 12 Wiesen, Weiden oder Brachflächen umbricht oder deren Nutzung ändert oder Tiere weiden läßt;
13. entgegen § 3 Nr. 13 düngt;
14. entgegen § 3 Nr. 14 Pflanzenschutzmittel anwendet;
15. entgegen § 3 Nr. 15 Hunde frei laufen läßt;
16. entgegen § 3 Nr. 16 gewerbliche Tätigkeiten ausübt.

§ 7

Die Verordnung zur einstweiligen Sicherstellung des zukünftigen Naturschutzgebietes „An der alten Rheinstraße“ vom 3. November 1992 (StAnz. S. 3186) wird aufgehoben.

§ 8

Diese Verordnung tritt am Tage nach der Verkündung in Kraft.

Gießen, 23. November 1993

Regierungspräsidium Gießen
In Vertretung
gez. Berg
Regierungsvizepräsident

StAnz. 49/1993 S. 3010

