



Wasserbilanz Mittelhessen 2021



Öffentliche Wasserversorgung im Regierungsbezirk Gießen

Wasseraufkommen und Verteilung

Jahr	Einwohner (EW)	Gesamtförderung m³	verk. Menge in den Kommunen m³	davon verk. Menge an Gewerbe/ Industrie m³	Eigenbedarf u. Verluste m³	davon Rohrnetzverluste m³	tägl. Verbrauch pro EW in Liter (ohne Gewerbe u. Industrie)
2002	1.065.909	84.472.160	52.877.636	5.513.764	8.377.158	6.182.840	122
2003	1.065.467	86.244.740	54.072.117	5.802.023	7.983.770	5.863.574	124
2004	1.064.228	83.548.875	52.715.546	5.261.419	7.520.558	5.411.158	122
2005	1.061.323	83.213.729	52.079.037	5.146.813	7.170.916	4.921.428	121
2006	1.057.553	83.418.110	51.669.410	5.475.532	7.808.273	5.397.412	120
2007	1.053.259	82.040.983	50.294.421	5.393.665	8.069.218	5.655.601	117
2008	1.050.475	80.864.704	49.367.180	4.932.969	7.760.467	5.629.318	116
2009	1.045.957	80.102.115	48.998.634	5.295.918	7.743.611	5.475.075	114
2010	1.042.278	79.861.193	48.610.640	5.458.880	8.423.242	6.065.092	113
2011	1.039.573	79.231.458	48.759.807	5.450.297	7.931.389	5.821.707	114
2012	1.037.693	76.564.726	49.106.163	6.270.314	7.834.283	5.582.395	113
2013	1.021.663	76.153.030	48.982.622	6.395.868	7.650.643	5.868.751	114
2014	1.023.711	77.128.552	48.954.816	6.841.497	7.199.071	5.570.468	113
2015	1.029.931	80.323.745	50.262.228	6.969.842	8.042.549	6.025.049	115
2016	1.040.091	79.586.279	50.621.734	7.174.760	7.423.399	5.401.233	114
2017	1.045.333	81.250.837	50.503.292	6.660.409	7.244.745	5.265.732	115
2018	1.045.494	84.197.889	52.367.430	7.075.532	7.436.599	5.111.919	119
2019	1.047.585	83.590.668	51.789.423	7.063.109	7.000.173	4.902.761	117
2020	1.047.778	84.722.632	52.961.548	6.678.590	7.191.275	4.946.585	121
2021	1.048.160	80.982.707	51.165.302	6.452.495	7.117.743	4.898.304	117

Legende:

Einwohner:	Stichtag 30.06.2021 (Quelle Statistisches Landesamt)
Gewerbe/Industrie:	Abgabe an Industrie und Gewerbe (ohne Kleingewerbe)
Gesamtförderung:	Summe Eigenförderung Kommunen + Summe Verbände
Verluste:	Summe „echte“ Verluste (Rohrnetzverluste) und „unechte“ Verluste (Quellüberläufe, Eigenbedarf Wasserwerk und Kommune)
Spezifische reale Verluste:	Gemäß DVGW Regelwerk 392 Verhältnis von Rohrnetzverlusten zur Rohrnetzlänge (Rohrnetzverluste/Rohrnetzlänge x 8.760)
Spezifischer Bedarf:	Verbrauch pro Einwohner und Tag ohne Gewerbe



Öffentliche Wasserversorgung im Regierungsbezirk Gießen

Wasseraufkommen und Verteilung aller Landkreise

Landkreise	Jahr	Einwohner	Summe Eigenförderung Kommune m ³	Summe Fremdbezug Kommune m ³	Summe Gesamtwassermenge Kommunen m ³	Summe Fremdadgabe an andere Kommunen m ³	Förderung Verbände im Kreis m ³	Gesamtförderung im Kreis m ³
LK Gießen	2021	271.728	6.957.500	7.806.025	14.763.525	522.023	17.297.100	24.254.600
Lahn-Dill-Kreis	2021	253.285	8.166.353	5.338.492	13.504.845	184.776	2.315.972	10.482.325
LK Limburg-Weilburg	2021	172.505	8.746.618	615.263	9.361.881	8.851	586.808	9.333.426
LK Marburg-Biedenkopf	2021	245.206	4.546.984	10.808.636	15.355.620	30.195	21.489.089	26.036.073
Vogelsbergkreis	2021	105.436	6.009.360	115.435	6.124.795	81.776	4.866.923	10.876.283
Regierungsbezirk Gießen	2021	1.048.160	34.426.815		59.110.666		46.555.892	80.982.707

Landkreise	Jahr	Einwohner	Verkaufte Menge in den Kommunen m ³	davon verk. Menge an Gewerbe/ Industrie m ³	Eigenbedarf u. Verluste m ³	davon Rohrnetzverluste m ³	Spezifische Netzverluste m ³ /(km ³ *h)	tägl. Verbrauch pro EW in Liter (ohne Gewerbe u. Industrie)
LK Gießen	2021	271.728	12.818.443	952.347	1.423.059	1.219.238	0,083	120
Lahn-Dill-Kreis	2021	253.285	11.324.585	825.361	1.995.484	1.276.431	0,061	114
LK Limburg-Weilburg	2021	172.505	8.141.620	547.228	1.211.410	595.966	0,043	121
LK Marburg-Biedenkopf	2021	245.206	14.000.102	3.799.379	1.325.323	1.105.928	0,070	114
Vogelsbergkreis	2021	105.436	4.880.552	328.180	1.162.467	700.741	0,058	118
Regierungsbezirk Gießen	2021	1.048.160	51.165.302	6.452.495	7.117.743	4.898.304	0,092	117

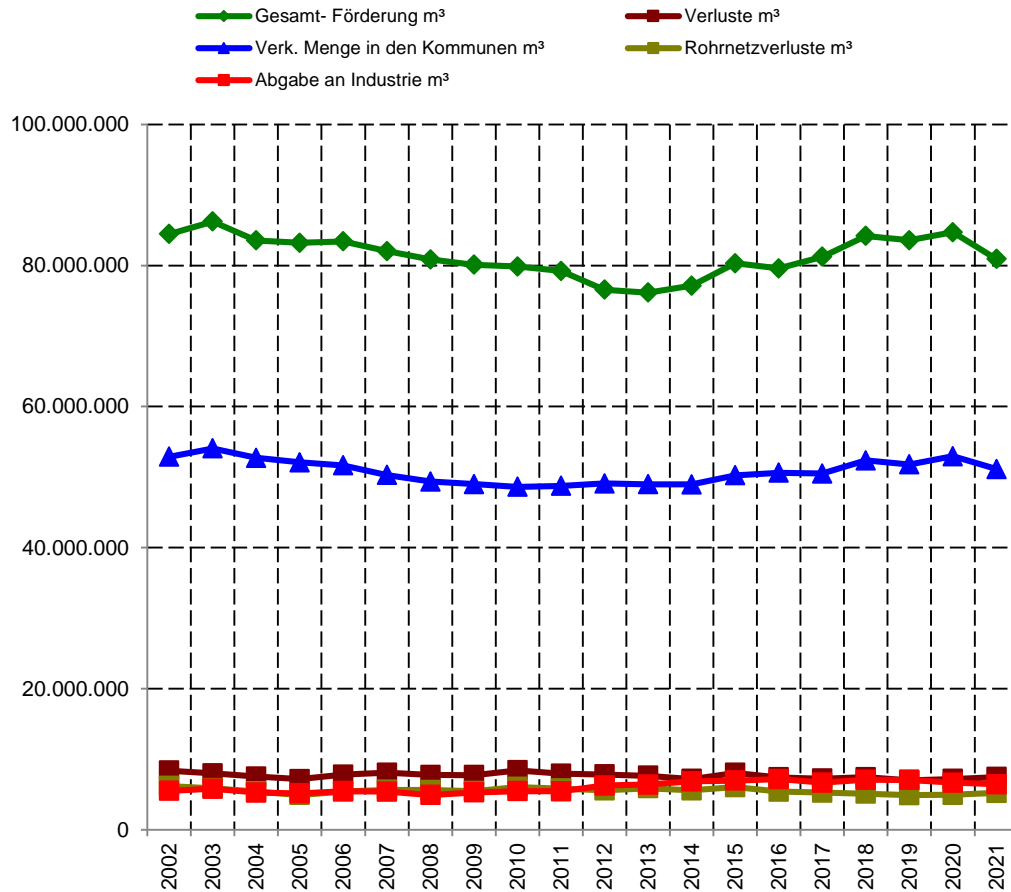
Legende:

Einwohner:	Stichtag 30.06.2021 (Quelle Statistisches Landesamt)
Gewerbe/Industrie:	Abgabe an Industrie und Gewerbe (ohne Kleingewerbe)
Gesamtförderung:	Summe Eigenförderung Kommunen + Summe Verbände
Verluste:	Summe „echte“ Verluste (Rohrnetzverluste) und „unechte“ Verluste (Quellüberläufe, Eigenbedarf Wasserwerk und Kommune)
Spezifische reale Verluste:	Gemäß DVGW Regelwerk 392 Verhältnis von Rohrnetzverlusten zur Rohrnetzlänge (Rohrnetzverluste/Rohrnetzlänge x 8.760)
Spezifischer Bedarf:	Verbrauch pro Einwohner und Tag ohne Gewerbe

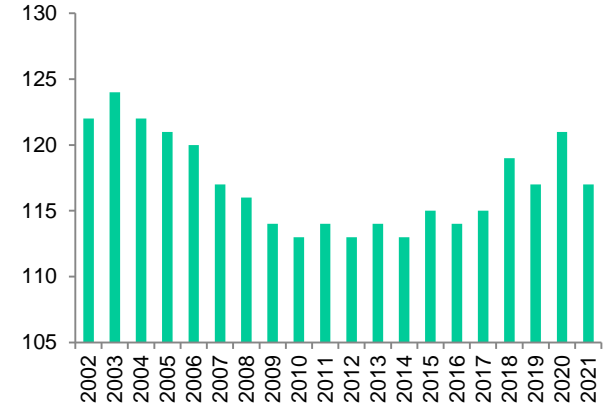
Öffentliche Wasserversorgung im Regierungsbezirk Gießen

Wasseraufkommen und Verteilung

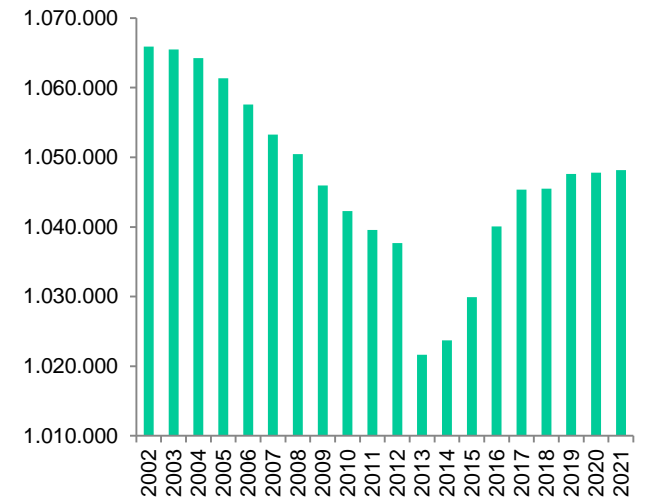
Wasserbedarfssituation im Regierungsbezirk Gießen im Jahr 2021



Verbrauch I/EW*d (netto)



Einwohnerentwicklung



Öffentliche Wasserversorgung Kreis Gießen

Wasseraufkommen und Verteilung



Jahr	Einwohner (EW)	Eigenförderung Kommunen m³	Förderung Verbände m³	Gesamtförderung m³	verk. Menge in den Kommunen m³	davon verk. Menge an Gewerbe/Industrie m³	Eigenbedarf u. Verluste m³	davon Rohrnetzverluste m³	Spezifische Netzverluste m³ (km³/h)	tägl. Verbrauch pro EW in Liter (ohne Gewerbe u. Industrie)
2002	255.370	8.125.509	19.685.350	27.810.859	13.276.538	1.599.094	2.291.918	1.909.738	0,125	125
2003	256.088	8.274.726	19.944.301	28.219.027	13.647.102	1.587.183	1.999.015	1.683.875	0,111	129
2004	256.246	7.799.107	19.346.002	27.145.109	13.425.215	1.202.379	2.036.854	1.748.931	0,114	131
2005	255.896	7.896.541	20.045.006	27.941.547	13.089.813	1.175.010	1.653.197	1.407.841	0,092	128
2006	255.925	7.544.491	20.021.418	27.565.909	13.023.678	1.298.799	1.536.533	1.131.613	0,071	126
2007	255.776	7.087.596	19.800.773	26.888.369	12.605.104	1.217.695	2.292.299	2.098.800	0,160	122
2008	255.166	7.482.520	19.387.801	26.870.321	12.236.888	1.145.619	1.599.826	1.410.569	0,089	119
2009	255.141	7.488.773	19.045.650	26.534.423	12.186.986	1.059.433	1.508.220	1.285.081	0,082	119
2010	255.735	7.529.124	19.458.026	26.987.150	12.061.182	990.640	1.774.384	1.478.025	0,093	119
2011	256.224	7.531.236	19.623.732	27.154.968	12.302.496	1.078.073	1.676.511	1.502.675	0,102	120
2012	257.116	7.515.346	17.877.381	25.392.727	12.045.537	1.020.642	1.523.538	1.301.567	0,088	117
2013	252.813	7.424.495	17.901.080	25.325.575	11.929.917	987.310	1.616.081	1.441.891	0,099	119
2014	254.817	7.268.593	19.214.573	26.483.166	11.912.272	1.130.908	1.355.852	1.213.150	0,084	116
2015	260.406	7.552.837	20.283.400	27.836.237	12.400.395	1.050.217	1.833.910	1.701.173	0,119	119
2016	262.505	7.416.819	19.142.107	26.558.926	12.468.348	1.130.173	1.576.766	1.370.361	0,095	118
2017	266.406	7.048.547	18.362.075	25.410.622	12.608.739	1.085.965	1.254.251	1.068.893	0,073	119
2018	267.620	7.534.268	19.193.015	26.727.283	13.016.976	1.105.189	1.402.368	1.216.162	0,083	122
2019	269.167	7.123.362	18.170.839	25.294.201	12.906.022	1.069.542	1.214.231	1.042.329	0,071	120
2020	270.512	7.272.000	19.004.800	26.276.800	13.206.001	975.555	1.442.014	1.222.476	0,083	124
2021	271.728	6.957.500	17.297.100	24.254.600	12.818.443	952.347	1.423.059	1.219.238	0,083	120

Legende:

Einwohner:

Stichtag 30.06.2021 (Quelle Statistisches Landesamt)

Gewerbe/Industrie:

Abgabe an Industrie und Gewerbe (ohne Kleingewerbe)

Gesamtförderung:

Summe Eigenförderung Kommunen + Summe Verbände

Verluste:

Summe „echte“ Verluste (Rohrnetzverluste) und „unechte“ Verluste (Quellüberläufe, Eigenbedarf Wasserwerk und Kommune)

Spezifische reale Verluste:

Gemäß DVGW Regelwerk 392 Verhältnis von Rohrnetzverlusten zur Rohrnetzlänge (Rohrnetzverluste/Rohrnetzlänge x 8.760)

Spezifischer Bedarf:

Verbrauch pro Einwohner und Tag **ohne** Gewerbe



Öffentliche Wasserversorgung Kreis Gießen

Wasseraufkommen und Verteilung der Kommunen

Jahr	Kommune	Einwohner (EW)	Summe Gesamtwassermenge m³	Summe Eigenförderung m³	Summe Fremdbezug m³	Summe Fremdabgabe m³	verk. Menge in der Kommune m³	davon verk. Menge an Gewerbe/Industrie m³	Förderung Verbände m³	Gesamtförderung m³	Eigenbedarf u. Verluste m³	davon Rohrnetzverluste m³	Spezifische Netzverluste m³/(km³h)	tägl. Verbrauch pro EW in Liter (ohne Gewerbe u. Industrie)
2021	Allendorf (Lumda)	4.046	166.583	166.583	0	0	153.652	0	0	166.583	12.931	2.431	0,010	104
2021	Biebertal	10.000	464.615	437.915	26.700	0	405.500	0	0	437.915	59.115	52.115	0,070	111
2021	Buseck	13.054	614.914	387.454	227.460	0	559.445	47.313	0	387.454	55.469	53.469	0,070	107
2021	Fernwald	7.015	366.820	214.518	152.302	0	313.416	26.574	0	214.518	53.404	43.768	0,100	112
2021	Gießen	90.381	5.578.249	3.634.264	1.943.985	493.690	4.718.819	366.561	0	3.634.264	365.740	291.571	0,090	131
2021	Grünberg	13.733	647.115	198.372	448.743	2.290	603.557	38.440	0	198.372	41.268	40.208	0,060	112
2021	Heuchelheim	7.884	529.993	0	529.993	0	492.662	154.655	0	0	37.331	33.560	0,100	117
2021	Hungen	12.725	692.383	403.703	288.680	12.409	546.153	17.164	13.357.080	13.760.783	133.821	102.921	0,110	113
2021	Langgöns	11.695	586.395	141.289	445.106	7.963	516.246	0	0	141.289	62.186	43.116	0,030	120
2021	Laubach	9.539	507.278	419.670	87.608	0	405.785	32.128	2.834.546	3.254.216	101.493	90.803	0,140	107
2021	Lich	13.910	824.122	257.040	567.082	0	760.495	146.582	0	257.040	63.627	59.991	0,060	120
2021	Linden	13.215	612.235	0	612.235	0	567.108	14.500	0	0	45.127	40.627	0,050	114
2021	Lollar	10.295	518.468	0	518.468	0	447.477	0	31.792	31.792	70.991	70.991	0,130	119
2021	Pohlheim	17.866	927.260	0	927.260	1.964	811.425	70.000	0	0	113.871	103.871	0,130	113
2021	Rabenu	5.065	240.916	210.153	30.763	0	175.728	0	180.662	390.815	65.188	60.329	0,140	95
2021	Reiskirchen	10.296	488.391	486.539	1.852	3.707	474.536	38.430	0	486.539	10.148	3.381	0,000	116
2021	Staufenberg	8.427	419.711	0	419.711	0	325.324	0	893.020	893.020	94.387	94.387	0,200	105
2021	Wettenberg	12.582	578.077	0	578.077	0	541.115	0	0	0	36.962	31.699	0,040	117
2021	LK Gießen	271.728	14.763.525	6.957.500			12.818.443	952.347	17.297.100	24.254.600	1.423.059	1.219.238	0,083	120

Legende:

Einwohner:

Gewerbe/Industrie:

Gesamtförderung:

Verluste:

Spezifische reale Verluste:

Spezifischer Bedarf:

Stichtag 30.06.2021 (Quelle Statistisches Landesamt)

Abgabe an Industrie und Gewerbe (ohne Kleingewerbe)

Summe Eigenförderung Kommunen + Summe Verbände

Summe „echte“ Verluste (Rohrnetzverluste) und „unechte“ Verluste (Quellüberläufe, Eigenbedarf Wasserwerk und Kommune)

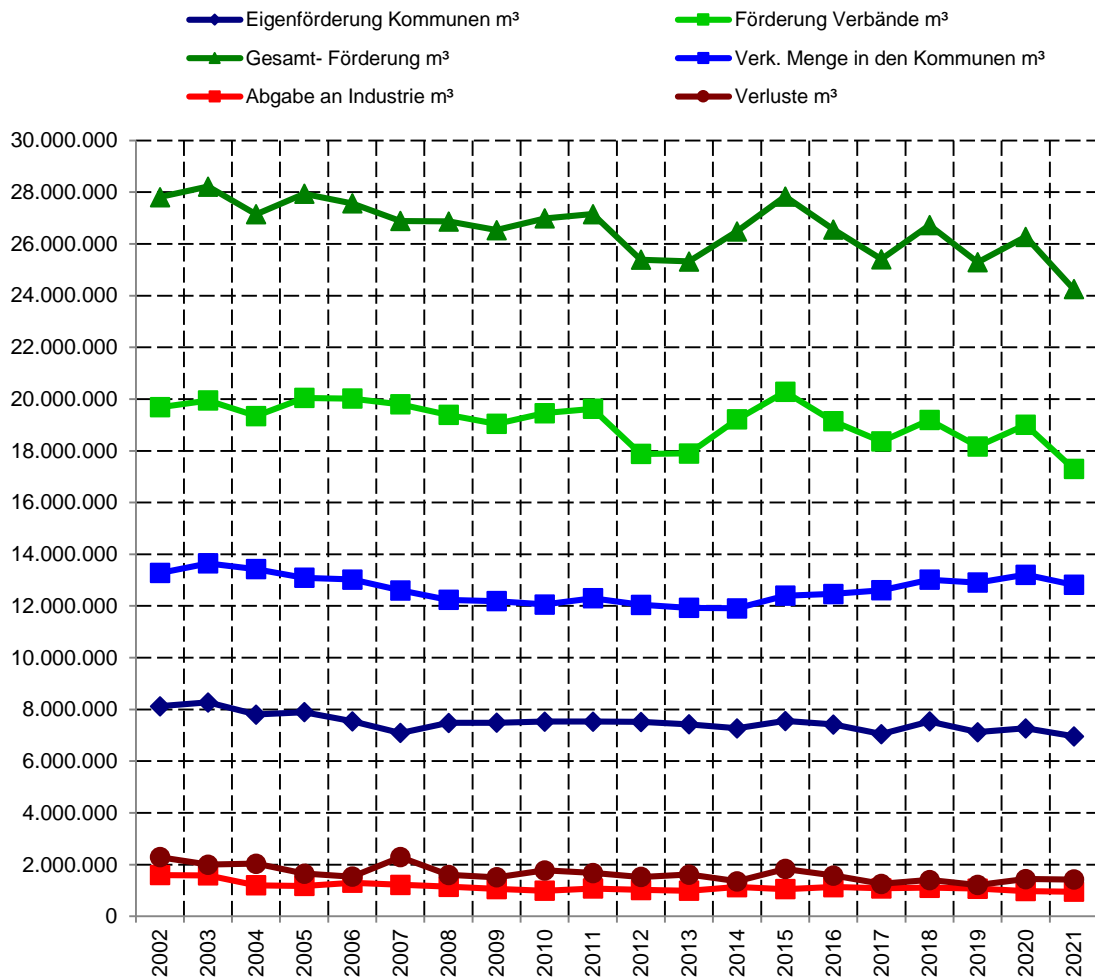
Gemäß DVGW Regelwerk 392 Verhältnis von Rohrnetzverlusten zur Rohrnetzlänge (Rohrnetzverluste/Rohrnetzlänge x 8.760)

Verbrauch pro Einwohner und Tag **ohne** Gewerbe

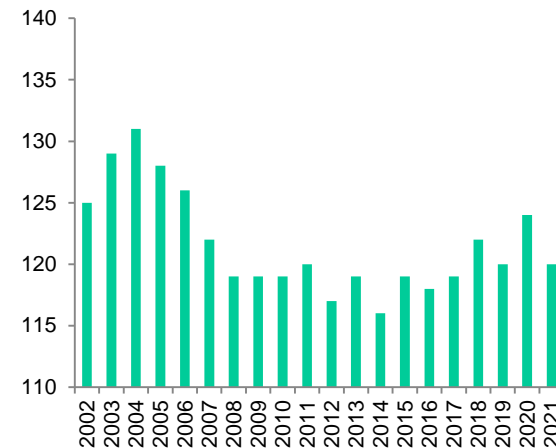
Öffentliche Wasserversorgung Kreis Gießen

Wasseraufkommen und Verteilung

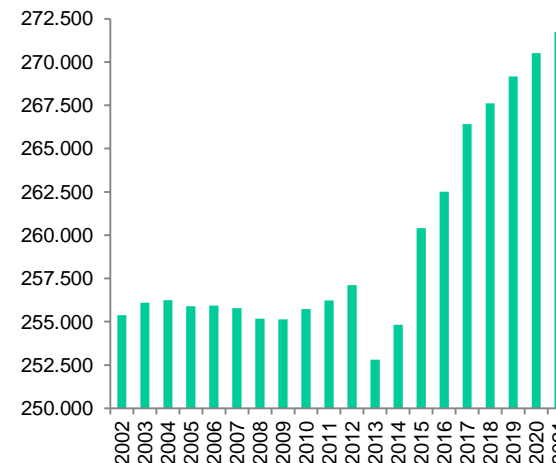
Wasseraufkommen und -abgabe im LK Gießen



Verbrauch I/EW*d (netto)



Einwohnerentwicklung



Öffentliche Wasserversorgung Lahn-Dill-Kreis

Wasseraufkommen und Verteilung



Jahr	Einwohner (EW)	Eigenförderung Kommunen m³	Förderung Verbände m³	Gesamtförderung m³	verk. Menge in den Kommunen m³	davon verk. Menge an Gewerbe/Industrie m³	Eigenbedarf u. Verluste m³	davon Rohrnetzverluste	Spezifische Netzverluste m³ (km³h)	tägl. Verbrauch pro EW in Liter (ohne Gewerbe u. Industrie)
2002	262.852	9.710.720	1.923.057	11.633.777	12.310.965	1.220.701	1.704.386	1.118.978	0,063	116
2003	262.227	9.968.682	1.983.942	11.952.624	12.644.350	1.379.765	1.868.083	1.243.650	0,070	118
2004	261.406	9.363.761	2.013.170	11.376.931	12.211.067	1.251.682	1.803.330	1.209.004	0,067	115
2005	260.512	9.314.852	1.993.045	11.307.897	12.103.716	1.119.536	1.702.067	1.060.513	0,057	116
2006	259.359	9.404.042	2.057.416	11.461.458	11.928.724	1.242.389	2.055.693	1.314.126	0,071	113
2007	258.063	9.321.041	2.026.914	11.347.955	11.591.895	1.194.430	2.283.696	1.228.360	0,064	110
2008	257.449	9.133.262	2.061.335	11.194.597	11.537.144	1.223.850	2.086.988	1.325.851	0,068	110
2009	255.732	8.687.024	2.117.335	10.804.359	11.468.564	1.073.504	2.167.002	1.338.417	0,069	111
2010	254.312	8.938.580	2.015.748	10.954.328	11.257.571	1.053.878	2.331.626	1.514.206	0,077	110
2011	253.093	8.451.173	2.029.986	10.481.159	11.153.663	1.036.013	2.117.909	1.342.073	0,068	110
2012	252.136	8.202.819	2.177.306	10.380.125	10.958.496	976.196	2.217.023	1.413.166	0,071	108
2013	251.549	8.090.524	2.264.551	10.355.075	10.975.416	949.445	2.012.971	1.357.848	0,068	109
2014	251.209	7.716.970	2.405.732	10.122.702	10.959.007	982.273	1.953.477	1.325.085	0,066	109
2015	251.704	8.168.820	2.385.545	10.554.365	11.425.337	1.117.686	2.027.819	1.302.837	0,065	112
2016	253.167	8.206.435	2.454.156	10.660.591	11.562.644	1.121.855	1.951.022	1.304.310	0,065	113
2017	254.255	7.988.788	2.572.148	10.560.936	11.346.352	983.810	2.141.310	1.465.806	0,071	112
2018	253.833	8.460.203	2.434.411	10.894.614	11.749.785	1.125.998	2.007.652	1.264.582	0,061	115
2019	253.670	8.237.510	2.488.010	10.725.520	11.616.881	1.114.270	2.147.863	1.423.962	0,068	113
2020	253.440	8.500.812	2.429.052	10.929.864	11.859.570	939.124	2.028.003	1.271.768	0,060	118
2021	253.285	8.166.353	2.315.972	10.482.325	11.324.585	825.361	1.995.484	1.276.431	0,061	114

Legende:

Einwohner:

Gewerbe/Industrie:

Gesamtförderung:

Verluste:

Spezifische reale Verluste:

Spezifischer Bedarf:

Stichtag 30.06.2021 (Quelle Statistisches Landesamt)

Abgabe an Industrie und Gewerbe (ohne Kleingewerbe)

Summe Eigenförderung Kommunen + Summe Verbände

Summe „echte“ Verluste (Rohrnetzverluste) und „unechte“ Verluste (Quellüberläufe, Eigenbedarf Wasserwerk und Kommune)

Gemäß DVGW Regelwerk 392 Verhältnis von Rohrnetzverlusten zur Rohrnetzlänge (Rohrnetzverluste/Rohrnetzlänge x 8.760)

Verbrauch pro Einwohner und Tag **ohne** Gewerbe



Öffentliche Wasserversorgung Lahn-Dill-Kreis

Wasseraufkommen und Verteilung der Kommunen

Jahr	Kommune	Einwohner (EW)	Summe Gesamt-wasser-menge m³	Summe Eigen-förderung m³	Summe Fremd-bezug m³	Summe Fremd-abgabe m³	verk. Menge in der Kommune m³	davon verk. Menge an Gewerbe/Industrie m³	Förderung Verbände m³	Gesamt-förderung m³	Eigenbedarf u. Verluste m³	davon Rohrnetz-verluste m³	Spezifische Netzverluste m³/(km²h)	tägl. Verbrauch pro EW in Liter (ohne Gewerbe u. Industrie)
2021	Aßlar	13.644	760.517	459.784	300.733	22.241	606.454	62.623	0	459.784	131.822	105.259	0,100	109
2021	Bischoffen	3.304	153.574	153.574	0	0	135.786	0	0	153.574	17.788	7.588	0,020	112
2021	Braunfels	11.002	634.327	634.327	0	0	522.454	56.072	0	634.327	111.873	43.628	0,050	116
2021	Breitscheid	4.651	352.762	266.240	86.522	88.772	181.584	0	0	266.240	82.406	20.406	0,050	106
2021	Dietzhöltal	5.524	281.963	148.800	133.163	0	242.950	37.862	0	148.800	39.013	5.843	0,010	101
2021	Dillenburg	23.216	1.277.087	1.277.087	0	0	1.006.419	102.609	169.278	1.446.365	270.668	204.277	0,120	106
2021	Driedorf	5.067	320.789	168.406	152.383	0	233.666	20.313	1.969.787	2.138.193	87.123	51.386	0,090	115
2021	Ehringshausen	9.456	501.452	231.498	269.954	0	396.397	35.440	0	231.498	105.055	12.488	0,010	104
2021	Eschenburg	9.946	490.018	323.910	166.108	0	393.319	36.000	144.061	467.971	96.699	59.763	0,050	98
2021	Greifenstein	6.498	436.242	110.489	325.753	0	255.367	0	0	110.489	180.875	90.575	0,070	107
2021	Haiger	19.253	1.046.389	1.046.389	0	0	864.941	102.478	0	1.046.389	181.448	128.540	0,060	108
2021	Herborn	20.452	1.190.308	978.904	211.404	0	1.016.823	181.841	0	978.904	173.485	162.012	0,090	111
2021	Hohenahr	4.813	230.206	230.206	0	0	191.940	0	0	230.206	38.266	30.066	0,050	109
2021	Hüttenberg	10.817	480.341	0	480.341	0	451.925	0	0	0	28.416	28.416	0,050	114
2021	Lahnau	8.249	397.041	224.543	172.498	0	346.068	5.997	0	224.543	50.973	44.662	0,100	112
2021	Leun	5.744	297.607	0	297.607	0	243.493	0	0	0	54.114	49.004	0,110	116
2021	Mittenaar	4.733	209.965	209.965	0	0	174.821	0	0	209.965	35.144	22.544	0,050	101
2021	Schöffengrund	6.493	279.623	0	279.623	0	267.763	0	32.846	32.846	11.860	11.860	0,030	112
2021	Siegbach	2.528	147.285	147.285	0	0	89.626	791	0	147.285	57.659	28.880	0,090	96
2021	Sinn	6.426	369.602	4.215	365.387	0	307.222	53.682	0	4.215	62.380	47.380	0,090	108
2021	Solms	13.651	672.560	636.424	36.136	0	552.110	0	0	636.424	120.450	86.982	0,080	110
2021	Waldsolms	4.783	224.120	216.157	7.963	0	189.150	7.493	0	216.157	34.970	19.182	0,030	104
2021	Wetzlar	53.035	2.751.067	698.150	2.052.917	73.763	2.654.307	122.160	0	698.150	22.997	15.690	0,010	130
2021	Lahn-Dill-Kreis	253.285	13.504.845	8.166.353			11.324.585	825.361	2.315.972	10.482.325	1.995.484	1.276.431	0,061	114

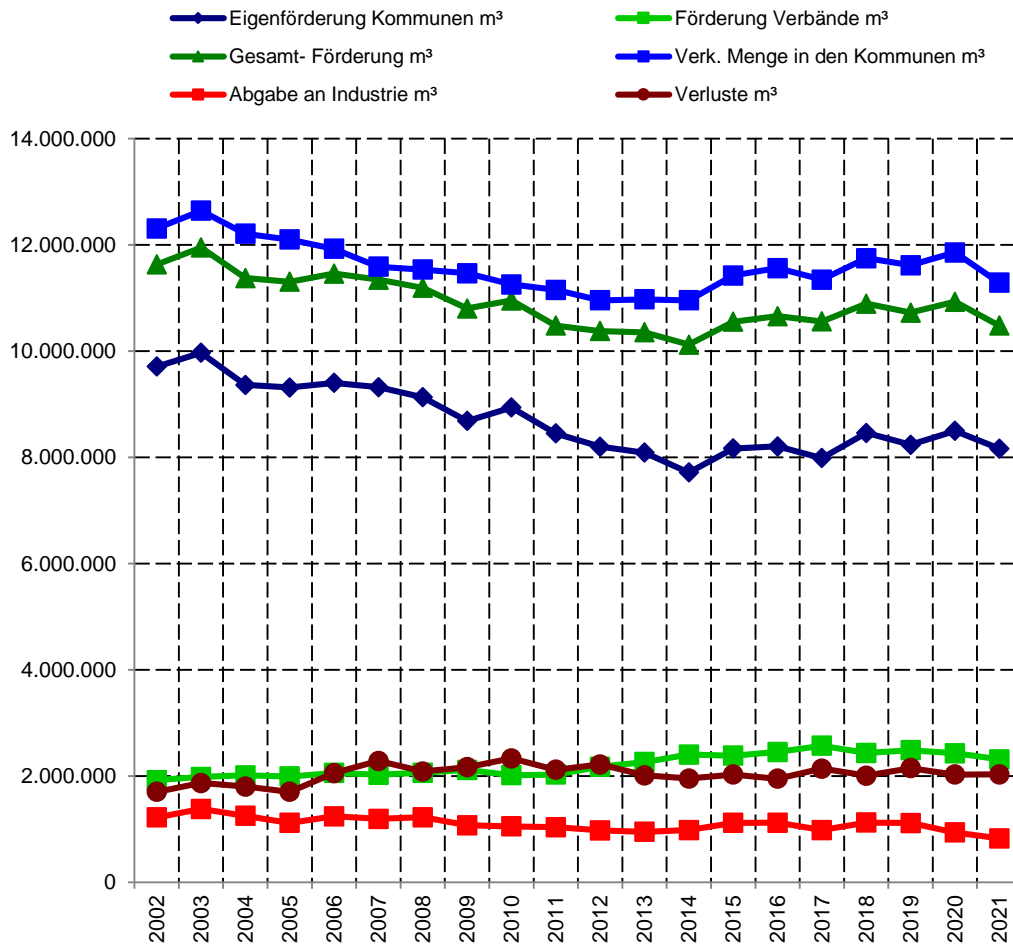
Legende:

Einwohner:	Stichtag 30.06.2021 (Quelle Statistisches Landesamt)
Gewerbe/Industrie:	Abgabe an Industrie und Gewerbe (ohne Kleingewerbe)
Gesamtförderung:	Summe Eigenförderung Kommunen + Summe Verbände
Verluste:	Summe „echte“ Verluste (Rohrnetzverluste) und „unechte“ Verluste (Quellüberläufe, Eigenbedarf Wasserwerk und Kommune)
Spezifische reale Verluste:	Gemäß DVGW Regelwerk 392 Verhältnis von Rohrnetzverlusten zur Rohrnetzlänge (Rohrnetzverluste/Rohrnetzlänge x 8.760)
Spezifischer Bedarf:	Verbrauch pro Einwohner und Tag ohne Gewerbe

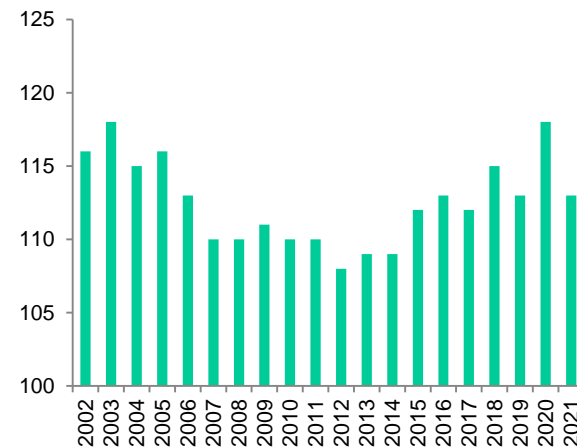
Öffentliche Wasserversorgung Lahn-Dill-Kreis

Wasseraufkommen und Verteilung

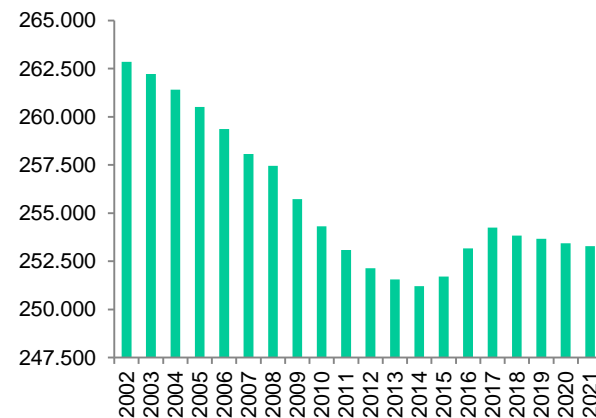
Wasseraufkommen und -abgabe im Lahn-Dill-Kreis



Verbrauch I/EW*d (netto)



Einwohnerentwicklung





Öffentliche Wasserversorgung Kreis Limburg-Weilburg

Wasseraufkommen und Verteilung

Jahr	Einwohner (EW)	Eigenförderung Kommunen m³	Förderung Verbände m³	Gesamtförderung m³	verk. Menge in den Kommunen m³	davon verk. Menge an Gewerbe/ Industrie m³	Eigenbedarf u. Verluste m³	davon Rohrnetzverluste m³	Spezifische Netzverluste m³ (km³h)	tägl. Verbrauch pro EW in Liter (ohne Gewerbe u. Industrie)
2002	175.850	9.208.594	790.686	9.999.280	8.341.983	617.219	1.411.147	699.826	0,058	120
2003	175.836	9.211.086	803.638	10.014.724	8.469.322	604.259	1.274.585	554.274	0,045	123
2004	176.158	8.825.305	805.035	9.630.340	8.274.035	636.039	1.180.453	531.291	0,042	119
2005	175.750	8.867.031	812.908	9.679.939	8.243.140	718.415	1.206.231	508.679	0,040	117
2006	174.541	8.848.205	884.660	9.732.865	8.161.602	699.285	1.423.526	671.515	0,053	117
2007	173.754	8.551.836	729.167	9.281.003	7.969.029	798.692	1.277.310	618.993	0,048	113
2008	173.401	8.438.538	642.741	9.081.279	7.786.148	534.155	1.319.378	614.493	0,050	115
2009	172.247	8.561.321	638.522	9.199.843	7.763.819	646.591	1.480.521	760.419	0,058	113
2010	171.302	8.472.152	695.430	9.167.582	7.702.309	589.819	1.488.467	751.978	0,057	114
2011	170.631	8.423.970	590.580	9.014.550	7.770.968	442.897	1.291.453	645.344	0,049	118
2012	170.261	8.369.723	525.833	8.895.556	7.719.194	446.485	1.238.990	708.209	0,053	117
2013	169.932	8.166.050	527.258	8.693.308	7.677.875	492.270	1.092.150	578.536	0,043	116
2014	170.178	8.335.997	583.998	8.919.995	7.770.028	502.081	1.172.644	707.655	0,052	117
2015	170.806	8.762.944	576.348	9.339.292	8.065.730	565.152	1.274.309	716.779	0,053	120
2016	171.922	8.663.865	689.319	9.353.184	8.079.092	691.252	1.301.155	679.631	0,050	118
2017	172.435	8.658.402	663.195	9.321.597	8.142.023	515.426	1.173.264	598.051	0,044	121
2018	172.247	9.038.718	766.800	9.805.518	8.331.468	555.460	1.416.040	708.442	0,052	124
2019	172.219	8.698.708	768.152	9.466.860	8.265.776	620.599	1.171.527	654.859	0,048	122
2020	172.328	8.992.442	675.002	9.667.444	8.415.914	567.638	1.225.468	610.815	0,044	125
2021	172.505	8.746.618	586.808	9.333.426	8.141.620	547.228	1.211.410	595.966	0,043	121

Legende:

Einwohner: Stichtag 30.06.2021 (Quelle Statistisches Landesamt)

Gewerbe/Industrie: Abgabe an Industrie und Gewerbe (ohne Kleingewerbe)

Gesamtförderung: Summe Eigenförderung Kommunen + Summe Verbände

Verluste: Summe „echte“ Verluste (Rohnetzverluste) und „unechte“ Verluste (Quellüberläufe, Eigenbedarf Wasserwerk und Kommune)

Spezifische reale Verluste: Gemäß DVGW Regelwerk 392 Verhältnis von Rohnetzverlusten zur Rohrnetzlänge (Rohrnetzverluste/Rohrnetzlänge x 8.760)

Spezifischer Bedarf: Verbrauch pro Einwohner und Tag **ohne** Gewerbe



Öffentliche Wasserversorgung Kreis Limburg-Weilburg

Wasseraufkommen und Verteilung der Kommunen

Jahr	Kommune	Einwohner (EW)	Summe Gesamt-wasser-menge m³	Summe Eigen-förderung m³	Summe Fremd-bezug m³	Summe Fremd-abgabe m³	verk. Menge in der Kommune m³	davon verk. Menge an Gewerbe/Industrie m³	Förderung Verbände m³	Gesamt-förderung m³	Eigenbedarf u. Verluste m³	davon Rohrnetz-verluste m³	Spezifische Netzverluste m³/(km*h)	tägl. Verbrauch pro EW in Liter (ohne Gewerbe u. Industrie)
2021	Beselich	5.693	295.944	167.362	128.582	0	223.192	4.000	0	167.362	72.752	11.482	0,030	105
2021	Brechen	6.429	323.168	323.168	0	0	264.061	8.152	0	323.168	59.107	36.456	0,070	109
2021	Bad Camberg	14.171	791.177	791.177	0	0	723.725	75.189	31.346	822.523	67.452	55.546	0,060	125
2021	Dornburg	8.541	469.134	469.134	0	0	353.234	4.844	0	469.134	115.900	48.926	0,060	111
2021	Elbtal	2.382	119.971	111.672	8.299	0	105.306	9.902	0	111.672	14.665	4.665	0,020	109
2021	Elz	7.941	361.005	361.005	0	0	343.082	0	0	361.005	17.923	2.082	0,010	118
2021	Hadamar	12.730	681.228	681.228	0	8.299	601.794	3.526	0	681.228	71.135	46.135	0,060	128
2021	Hünfelden	9.718	430.659	430.659	0	0	393.860	5.129	0	430.659	36.799	25.130	0,020	109
2021	Limburg a.d.Lahn	35.784	2.254.436	2.254.436	0	552	1.991.676	160.154	0	2.254.436	262.208	150.547	0,070	140
2021	Löhnberg	4.579	295.138	295.138	0	0	275.911	93.999	0	295.138	19.227	6.247	0,010	108
2021	Mengerskirchen	5.663	299.823	214.211	85.612	0	240.508	59.314	0	214.211	59.315	49.015	0,060	87
2021	Merenberg	3.184	155.236	155.236	0	0	132.134	0	0	155.236	23.102	6.608	0,010	113
2021	Runkel	9.409	464.162	176.360	287.802	0	382.094	5.000	555.462	731.822	82.068	42.068	0,230	109
2021	Selters (Taunus)	7.914	406.695	406.695	0	0	363.373	0	0	406.695	43.322	16.322	0,030	125
2021	Villmar	6.704	314.491	209.523	104.968	0	271.302	0	0	209.523	43.189	4.440	0,010	110
2021	Waldbrunn (Westerwald)	5.769	238.776	238.776	0	0	220.438	0	0	238.776	18.338	2.338	0,010	104
2021	Weilburg	12.915	710.096	710.096	0	0	656.369	54.709	0	710.096	53.727	31.883	0,030	127
2021	Weilmünster	8.730	551.631	551.631	0	0	428.184	63.310	0	551.631	123.447	34.999	0,030	114
2021	Weinbach	4.249	199.111	199.111	0	0	171.377	0	0	199.111	27.734	21.077	0,040	110
2021	LK Limburg-Weilburg	172.505	9.361.881	8.746.618			8.141.620	547.228	586.808	9.333.426	1.211.410	595.966	0,043	121

Legende:

Einwohner:

Stichtag 30.06.2021 (Quelle Statistisches Landesamt)

Gewerbe/Industrie:

Abgabe an Industrie und Gewerbe (ohne Kleingewerbe)

Gesamtförderung:

Summe Eigenförderung Kommunen + Summe Verbände

Verluste:

Summe „echte“ Verluste (Rohrnetzverluste) und „unechte“ Verluste (Quellüberläufe, Eigenbedarf Wasserwerk und Kommune)

Spezifische reale Verluste:

Gemäß DVGW Regelwerk 392 Verhältnis von Rohrnetzverlusten zur Rohrnetzlänge (Rohrnetzverluste/Rohrnetzlänge x 8.760)

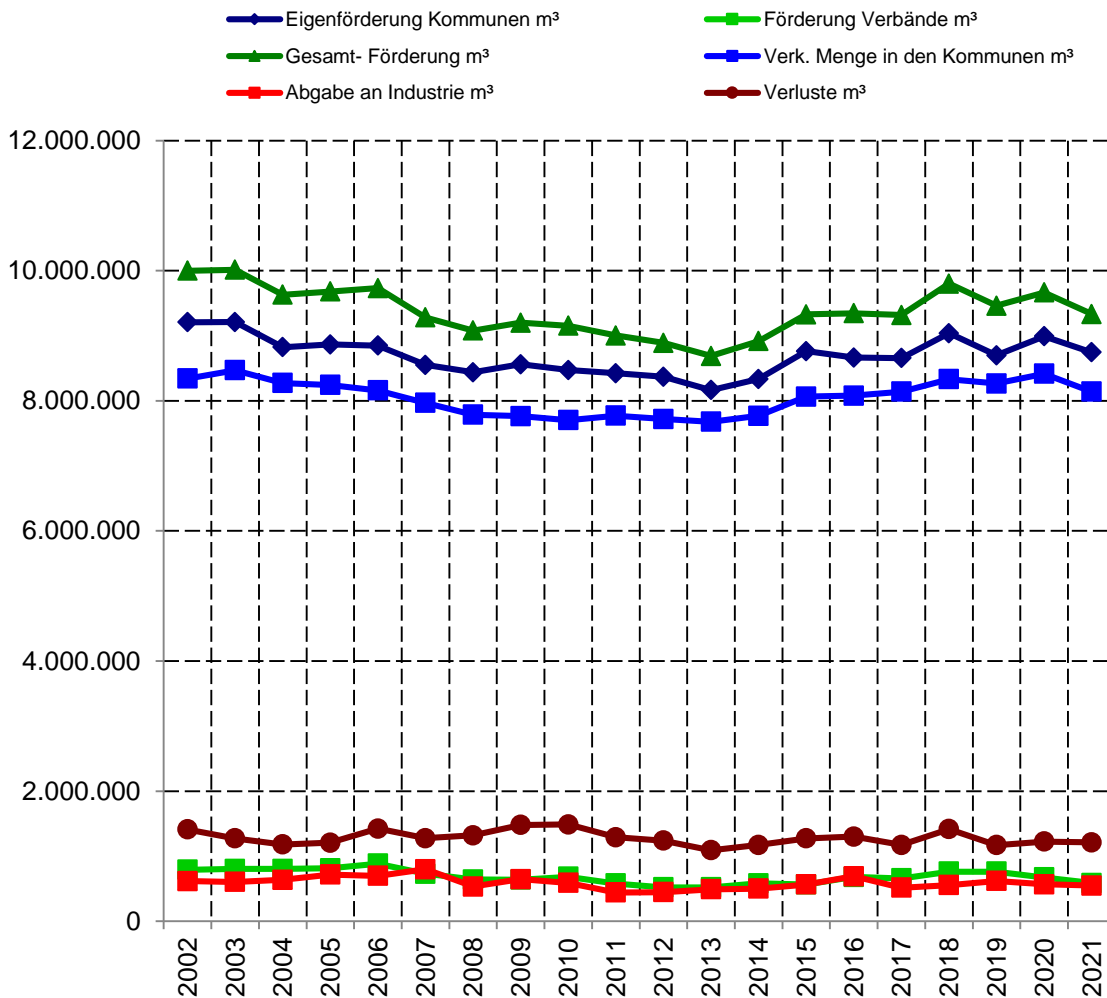
Spezifischer Bedarf:

Verbrauch pro Einwohner und Tag **ohne** Gewerbe

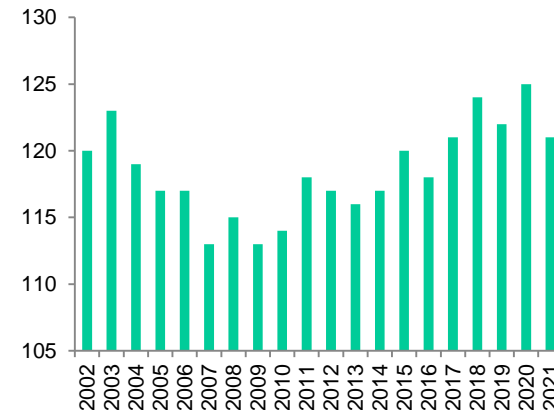
Öffentliche Wasserversorgung Kreis Limburg-Weilburg

Wasseraufkommen und Verteilung

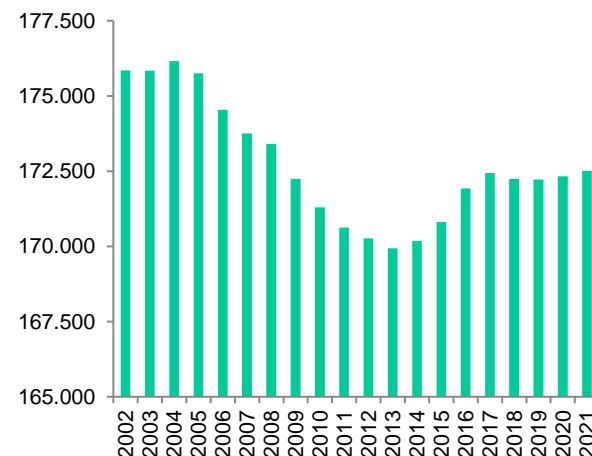
Wasseraufkommen und -abgabe im LK Limburg-Weilburg



Verbrauch I/EW*d (netto)



Einwohnerentwicklung



Öffentliche Wasserversorgung Kreis Marburg-Biedenkopf

Wasseraufkommen und Verteilung



Jahr	Einwohner (EW)	Eigenförderung Kommunen m³	Förderung Verbände m³	Gesamt-Förderung m³	verk. Menge in den Kommunen m³	davon verk. Menge an Gewerbe/ Industrie m³	Eigenbedarf u. Verluste m³	davon Rohr-netzverluste m³	Spezifische Netzverluste m³ (km³h)	tägl. Verbrauch pro EW in Liter (ohne Gewerbe u. Industrie
2002	253.888	6.267.179	15.447.205	21.714.384	12.978.949	1.549.075	1.584.676	1.317.060	0,098	123
2003	253.821	6.206.294	16.388.918	22.595.212	13.254.122	1.716.110	1.506.402	1.275.196	0,095	125
2004	253.700	5.823.480	15.777.470	21.600.950	13.058.806	1.731.235	1.242.261	945.505	0,069	122
2005	253.384	5.531.831	16.036.055	21.567.886	13.080.191	1.756.143	1.211.768	863.057	0,054	122
2006	252.938	5.437.141	16.251.021	21.688.162	13.013.779	1.849.428	1.386.606	1.154.110	0,072	121
2007	252.187	5.726.280	15.373.435	21.099.715	12.778.214	1.801.804	1.060.715	851.359	0,061	119
2008	251.418	5.552.441	15.331.550	20.883.991	12.581.206	1.653.200	1.683.982	1.473.634	0,094	119
2009	251.062	5.159.742	15.742.757	20.902.499	12.379.343	2.108.439	1.386.886	1.170.833	0,075	112
2010	250.778	5.022.009	15.239.041	20.261.050	12.489.139	2.303.279	1.728.096	1.508.526	0,097	111
2011	250.563	4.713.917	16.784.827	21.498.744	12.582.793	2.410.890	1.693.130	1.478.515	0,095	111
2012	250.153	4.739.358	16.121.978	20.861.336	13.427.952	3.316.240	1.708.444	1.501.363	0,096	111
2013	240.842	4.776.606	16.196.461	20.973.067	13.534.415	3.465.123	1.764.712	1.626.902	0,104	115
2014	241.330	4.930.667	15.710.821	20.641.488	13.420.363	3.711.160	1.626.505	1.473.203	0,093	110
2015	241.493	4.687.583	16.406.042	21.093.625	13.485.478	3.710.526	1.734.946	1.421.009	0,090	111
2016	245.241	4.928.918	16.961.398	21.890.316	13.571.281	3.680.216	1.488.744	1.279.506	0,081	110
2017	245.532	4.760.263	19.812.673	24.572.936	13.461.322	3.647.912	1.537.214	1.333.722	0,084	110
2018	245.865	4.830.924	20.781.381	25.612.305	14.132.675	3.941.195	1.471.711	1.244.539	0,079	114
2019	246.766	4.637.653	21.025.518	25.663.171	13.986.236	3.916.324	1.396.095	1.196.707	0,076	112
2020	245.949	4.714.644	21.058.203	25.772.847	14.418.609	3.845.089	1.451.489	1.215.712	0,077	118
2021	245.206	4.546.984	21.489.089	26.036.073	14.000.102	3.799.379	1.325.323	1.105.928	0,070	114

Legende:

Einwohner:	Stichtag 30.06.2021 (Quelle Statistisches Landesamt)
Gewerbe/Industrie:	Abgabe an Industrie und Gewerbe (ohne Kleingewerbe)
Gesamtförderung:	Summe Eigenförderung Kommunen + Summe Verbände
Verluste:	Summe „echte“ Verluste (Rohrnetzverluste) und „unechte“ Verluste (Quellüberläufe, Eigenbedarf Wasserwerk und Kommune)
Spezifische reale Verluste:	Gemäß DVGW Regelwerk 392 Verhältnis von Rohrnetzverlusten zur Rohrnetzlänge (Rohrnetzverluste/Rohrnetzlänge x 8.760)
Spezifischer Bedarf:	Verbrauch pro Einwohner und Tag ohne Gewerbe



Öffentliche Wasserversorgung Kreis Marburg-Biedenkopf

Wasseraufkommen und Verteilung der Kommunen

Jahr	Kommune	Einwohner (EW)	Summe Gesamtwassermenge m³	Summe Eigenförderung m³	Summe Fremdbezug m³	Summe Fremdabgabe m³	verk. Menge in der Kommune m³	davon verk. Menge an Gewerbe/Industrie m³	Förderung Verbände m³	Gesamtförderung m³	Eigenbedarf u. Verluste m³	davon Rohrnetzverluste m³	Spezifische Netzverluste m³/(km²h)	tägl. Verbrauch pro EW in Liter (ohne Gewerbe u. Industrie)
2021	Amöneburg	4.949	257.944	164.308	93.636	0	204.185	0	919.240	1.083.548	53.759	32.326	0,070	113
2021	Angelburg	3.424	137.906	75.065	62.841	0	117.069	0	0	75.065	20.837	2.352	0,010	93
2021	Bad Endbach	7.973	425.680	425.680	0	0	322.122	32.753	0	425.680	103.558	61.866	0,070	99
2021	Biedenkopf	13.450	678.107	0	678.107	0	637.354	34.208	65.082	65.082	40.753	26.642	0,030	122
2021	Breidenbach	6.678	344.038	70.909	273.129	24.996	293.892	54.507	0	70.909	25.150	19.607	0,020	98
2021	Cölbe	6.533	299.419	0	299.419	0	284.598	0	68.800	68.800	14.821	14.821	0,040	119
2021	Dautphetal	11.344	518.518	344.990	173.528	0	466.155	34.911	0	344.990	52.363	17.013	0,010	104
2021	Ebsdorfergrund	8.962	459.631	220.661	238.970	0	450.954	16.022	0	220.661	8.677	8.677	0,020	132
2021	Fronhausen	4.123	181.187	0	181.187	0	164.429	0	0	0	16.758	16.758	0,070	109
2021	Gladenbach	12.319	622.163	0	622.163	0	546.890	0	31.732	31.732	75.273	75.273	0,100	121
2021	Kirchhain	16.280	786.273	0	786.273	0	734.720	0	9.102.235	9.102.235	51.553	51.553	0,060	123
2021	Lahntal	7.017	308.888	0	308.888	0	291.458	0	72.392	72.392	17.430	17.430	0,040	113
2021	Lohra	5.461	248.793	0	248.793	0	227.645	0	0	0	21.148	21.148	0,060	114
2021	Marburg	75.638	5.735.335	2.449.334	3.286.001	0	5.238.862	2.124.244	0	2.449.334	496.473	466.373	0,160	112
2021	Münchhausen	3.282	173.440	173.440	0	0	144.528	0	0	173.440	28.912	18.912	0,050	120
2021	Neustadt (Hessen)	9.954	369.646	100.092	269.554	0	360.245	0	0	100.092	9.401	7.101	0,020	99
2021	Rauschenberg	4.381	192.447	99.718	92.729	5.199	181.925	0	0	99.718	5.323	1.642	0,000	113
2021	Stadtallendorf	21.333	2.589.434	156.490	2.432.944	0	2.417.316	1.502.734	11.147.538	11.304.028	172.118	143.418	0,110	117
2021	Steffenberg	3.967	177.234	152.238	24.996	0	149.830	0	0	152.238	27.404	27.404	0,070	103
2021	Weimar	7.132	327.894	0	327.894	0	304.916	0	0	0	22.978	22.978	0,050	117
2021	Wetter (Hessen)	8.885	407.584	0	407.584	0	375.369	0	82.070	82.070	32.215	32.215	0,050	115
2021	Wohratal	2.121	114.059	114.059	0	0	85.640	0	0	114.059	28.419	20.419	0,080	110
2021	LK Marburg-Biedenkopf	245.206	15.355.620	4.546.984			14.000.102	3.799.379	21.489.089	26.036.073	1.325.323	1.105.928	0,070	114

Legende:

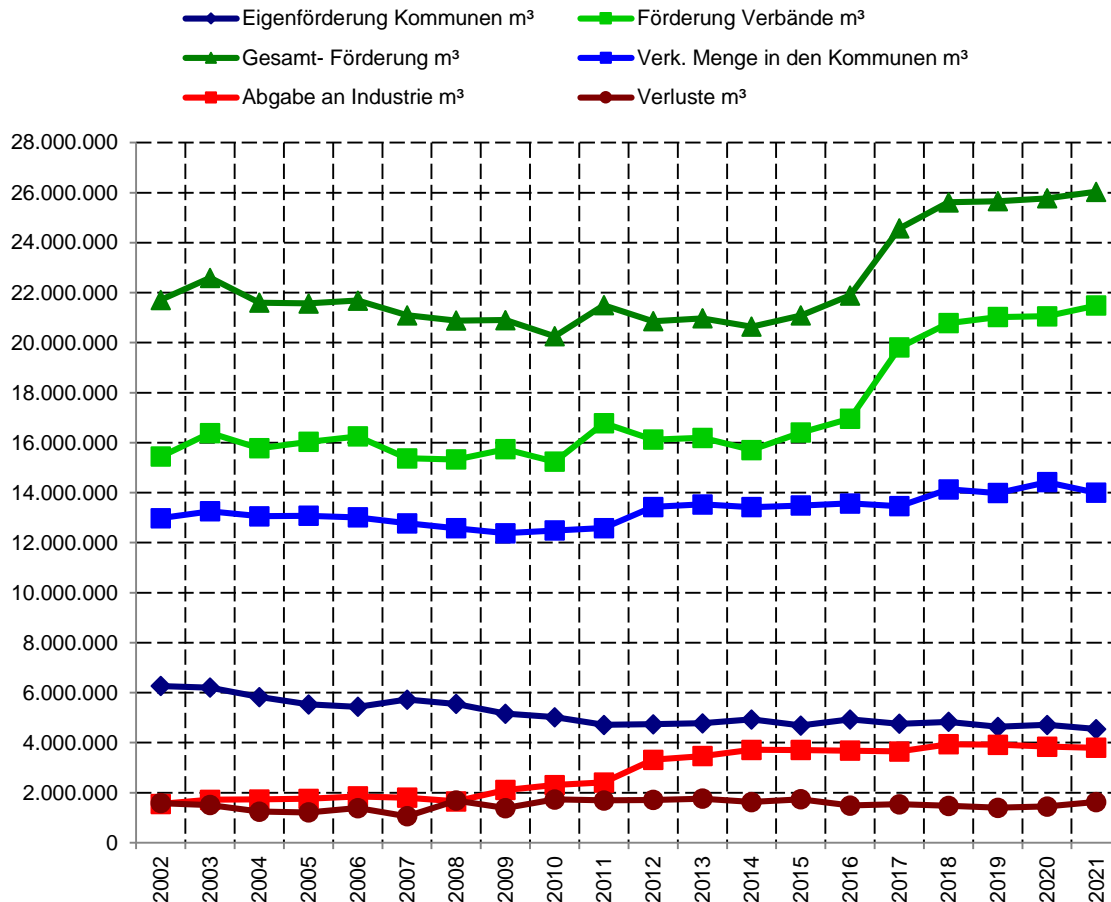
Einwohner:	Stichtag 30.06.2021 (Quelle Statistisches Landesamt)
Gewerbe/Industrie:	Abgabe an Industrie und Gewerbe (ohne Kleingewerbe)
Gesamtförderung:	Summe Eigenförderung Kommunen + Summe Verbände
Verluste:	Summe „echte“ Verluste (Rohrnetzverluste) und „unechte“ Verluste (Quellüberläufe, Eigenbedarf Wasserwerk und Kommune)
Spezifische reale Verluste:	Gemäß DVGW Regelwerk 392 Verhältnis von Rohrnetzverlusten zur Rohrnetzlänge (Rohrnetzverluste/Rohrnetzlänge x 8.760)
Spezifischer Bedarf:	Verbrauch pro Einwohner und Tag ohne Gewerbe



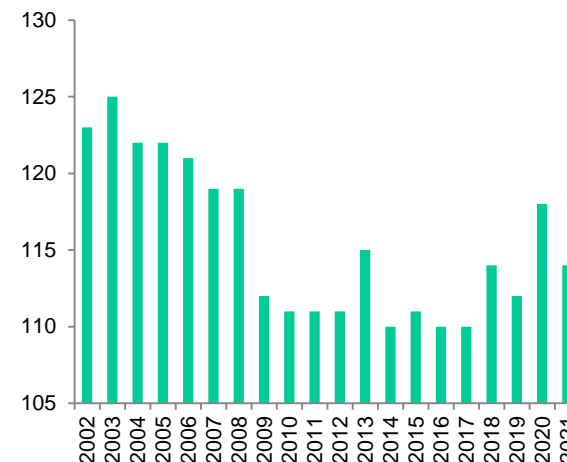
Öffentliche Wasserversorgung Kreis Marburg-Biedenkopf

Wasseraufkommen und Verteilung

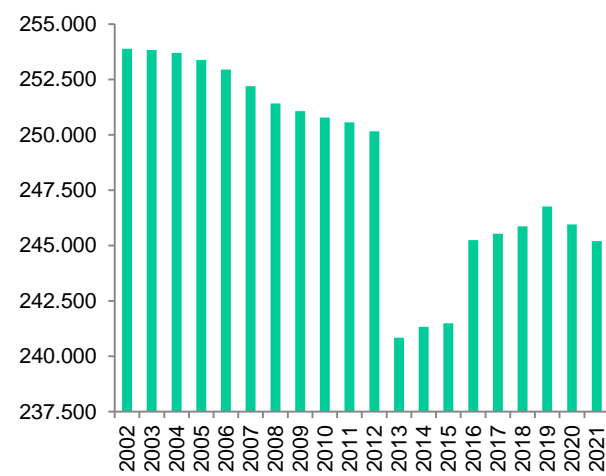
Wasseraufkommen und -abgabe im LK Marburg-Biedenkopf



Verbrauch I/EW*d (netto)



Einwohnerentwicklung



Öffentliche Wasserversorgung Vogelsbergkreis

Wasseraufkommen und Verteilung

Jahr	Einwohner (EW)	Eigenförderung Kommunen m³	Förderung Verbände m³	Gesamt-Förderung m³	verk. Menge in den Kommunen m³	davon verk. Menge an Gewerbe/Industrie m³	Eigenbedarf u. Verluste m³	davon Rohrnetzverluste m³	Spezifische Netzverluste m³ (km³h)	tägl. Verbrauch pro EW in Liter (ohne Gewerbe u. Industrie)
2002	117.949	7.113.407	7.014.111	14.127.518	5.969.201	527.675	1.385.031	1.137.238	0,097	126
2003	117.495	7.243.966	6.576.475	13.820.441	6.057.221	514.706	1.335.685	1.106.579	0,094	129
2004	116.718	6.876.547	7.049.643	13.926.190	5.746.423	440.084	1.257.660	976.427	0,082	125
2005	115.781	6.828.017	6.268.651	13.096.668	5.562.177	377.709	1.397.653	1.081.338	0,092	123
2006	114.790	6.814.778	7.065.360	13.880.138	5.541.627	385.631	1.405.915	1.126.048	0,096	123
2007	113.479	6.515.503	7.001.041	13.516.544	5.350.179	381.044	1.155.198	858.089	0,073	120
2008	113.041	6.184.058	6.731.014	12.915.072	5.225.794	376.145	1.070.293	804.771	0,068	118
2009	111.775	6.316.443	6.514.851	12.831.294	5.199.922	407.951	1.200.982	920.325	0,079	117
2010	110.151	6.098.188	5.822.618	11.920.806	5.100.439	521.264	1.100.669	812.357	0,069	114
2011	109.062	5.975.905	5.250.003	11.225.908	4.949.887	482.424	1.152.386	853.100	0,073	112
2012	108.027	6.024.056	5.150.409	11.174.465	4.954.984	510.751	1.146.288	658.090	0,056	113
2013	106.527	5.930.994	4.970.959	10.901.953	4.864.999	501.720	1.164.729	863.574	0,073	112
2014	106.177	5.907.722	5.142.693	11.050.415	4.893.146	515.075	1.090.593	851.375	0,072	113
2015	105.522	5.995.309	5.553.640	11.548.949	4.885.288	526.261	1.171.565	883.251	0,074	113
2016	107.256	5.994.120	5.244.857	11.238.977	4.940.369	551.264	1.105.712	767.425	0,065	112
2017	106.705	6.029.243	5.465.629	11.494.872	4.944.856	427.296	1.138.706	799.260	0,064	116
2018	105.929	6.232.947	5.036.329	11.269.276	5.136.526	347.690	1.138.828	678.194	0,052	124
2019	105.763	6.043.566	6.497.154	12.540.720	5.014.508	342.374	1.070.457	584.904	0,045	121
2020	105.549	6.070.765	6.011.676	12.082.441	5.061.454	351.184	1.044.301	625.814	0,052	122
2021	105.436	6.009.360	4.866.923	10.876.283	4.880.552	328.180	1.162.467	700.741	0,058	118

Legende:

Einwohner:	Stichtag 30.06.2021 (Quelle Statistisches Landesamt)
Gewerbe/Industrie:	Abgabe an Industrie und Gewerbe (ohne Kleingewerbe)
Gesamtförderung:	Summe Eigenförderung Kommunen + Summe Verbände
Verluste:	Summe „echte“ Verluste (Rohrnetzverluste) und „unechte“ Verluste (Quellüberläufe, Eigenbedarf Wasserwerk und Kommune)
Spezifische reale Verluste:	Gemäß DVGW Regelwerk 392 Verhältnis von Rohrnetzverlusten zur Rohrnetzlänge (Rohrnetzverluste/Rohrnetzlänge x 8,760)
Spezifischer Bedarf:	Verbrauch pro Einwohner und Tag ohne Gewerbe



Öffentliche Wasserversorgung Vogelsbergkreis

Wasseraufkommen und Verteilung der Kommunen

Jahr	Kommune	Einwohner (EW)	Summe Gesamt-wasser-menge m³	Summe Eigen-förderung m³	Summe Fremd-bezug m³	Summe Fremd-abgabe m³	verk. Menge in der Kommune m³	davon verk. Menge an Gewerbe/Industrie m³	Förderung Verbände m³	Gesamt-förderung m³	Eigenbedarf u. Verluste m³	davon Rohrnetz-verluste m³	Spezifische Netzverluste m³/(km²h)	tägl. Verbrauch pro EW in Liter (ohne Gewerbe u. Industrie)
2021	Alsfeld	15.832	1.022.728	1.022.728	0	2.899	826.005	196.095	0	1.022.728	193.824	137.857	0,090	109
2021	Antrifttal	1.820	93.406	55.995	37.411	0	73.889	0	0	55.995	19.517	14.487	0,060	111
2021	Feldatal	2.387	107.969	78.210	29.759	0	94.522	0	47.230	125.440	13.447	10.789	0,030	108
2021	Freiensteinau	3.124	163.185	163.185	0	0	140.609	0	0	163.185	22.576	16.039	0,030	123
2021	Gemünden (Felda)	2.717	131.205	131.205	0	0	103.710	0	0	131.205	27.495	17.495	0,040	104
2021	Grebenau	2.368	140.689	130.871	9.818	0	97.757	8.959	25.784	156.655	42.932	42.344	0,120	102
2021	Grebenhain	4.590	289.803	289.803	0	0	222.147	19.099	0	289.803	67.656	17.656	0,030	121
2021	Herbstein	4.704	226.315	226.315	0	0	208.590	0	0	226.315	17.725	5.727	0,010	121
2021	Homberg (Ohm)	7.433	426.158	426.158	0	0	341.615	0	0	426.158	84.543	47.043	0,070	125
2021	Kirtorf	3.146	212.075	186.722	25.353	37.411	132.286	0	1.312.380	1.499.102	42.378	12.378	0,030	115
2021	Lauterbach (Hessen)	13.664	849.422	849.422	0	0	786.427	99.154	0	849.422	62.995	53.530	0,040	137
2021	Lautertal (Vogelsberg)	2.284	114.902	114.902	0	0	94.393	0	0	114.902	20.509	2.653	0,010	113
2021	Mücke	9.387	680.656	680.656	0	12.563	384.654	0	0	680.656	283.439	136.131	0,140	112
2021	Romrod	2.663	149.394	146.495	2.899	0	112.160	0	0	146.495	37.234	36.809	0,110	115
2021	Schlitz	9.710	485.223	485.223	0	28.903	416.662	0	0	485.223	39.658	27.758	0,020	117
2021	Schotten	10.043	545.392	545.392	0	0	440.642	0	3.481.529	4.026.921	104.750	73.750	0,060	120
2021	Schwalmtal	2.785	134.026	134.026	0	0	107.984	0	0	134.026	26.042	22.010	0,050	106
2021	Ulrichstein	2.909	155.492	145.297	10.195	0	127.947	4.873	0	145.297	27.545	7.354	0,020	115
2021	Wartenberg	3.870	196.755	196.755	0	0	168.553	0	0	196.755	28.202	18.931	0,060	119
2021	Vogelsbergkreis	105.436	6.124.795	6.009.360			4.880.552	328.180	4.866.923	10.876.283	1.162.467	700.741	0,058	118

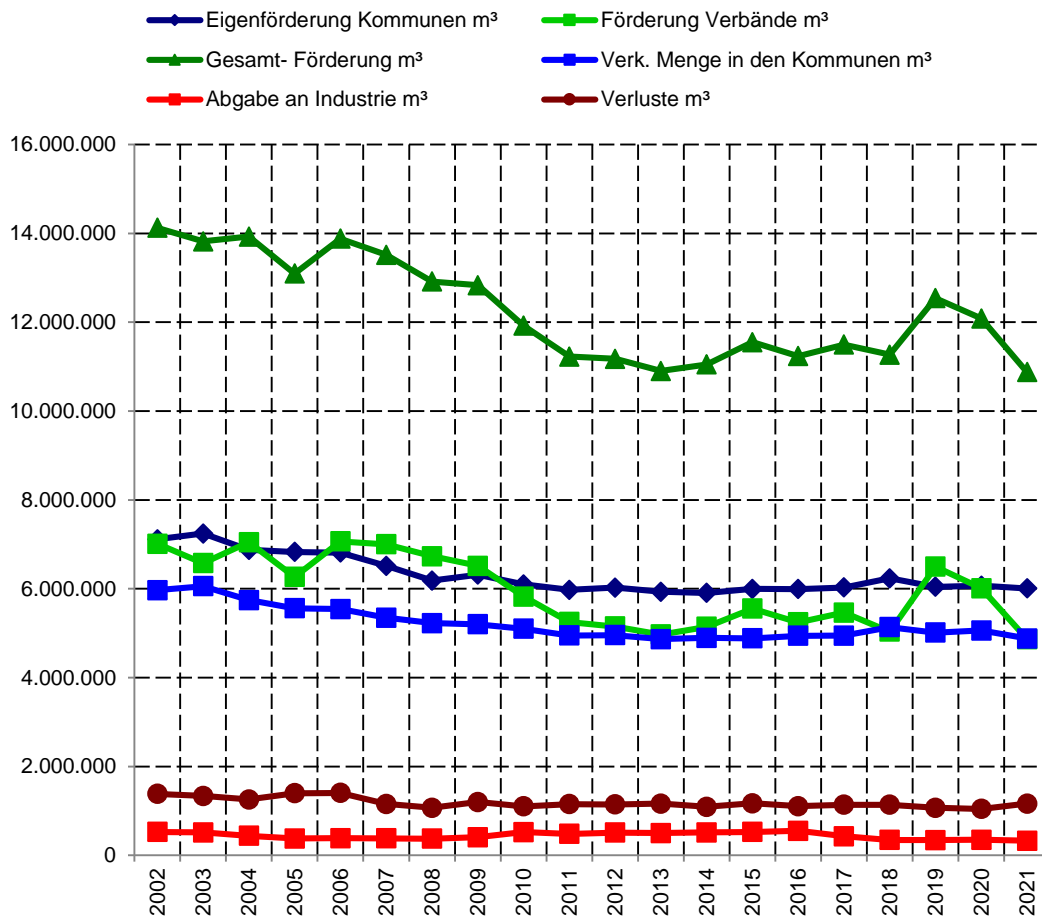
Legende:

Einwohner:	Stichtag 30.06.2021 (Quelle Statistisches Landesamt)
Gewerbe/Industrie:	Abgabe an Industrie und Gewerbe (ohne Kleingewerbe)
Gesamtförderung:	Summe Eigenförderung Kommunen + Summe Verbände
Verluste:	Summe „echte“ Verluste (Rohrnetzverluste) und „unechte“ Verluste (Quellüberläufe, Eigenbedarf Wasserwerk und Kommune)
Spezifische reale Verluste:	Gemäß DVGW Regelwerk 392 Verhältnis von Rohrnetzverlusten zur Rohrnetzlänge (Rohrnetzverluste/Rohrnetzlänge x 8.760)
Spezifischer Bedarf:	Verbrauch pro Einwohner und Tag ohne Gewerbe

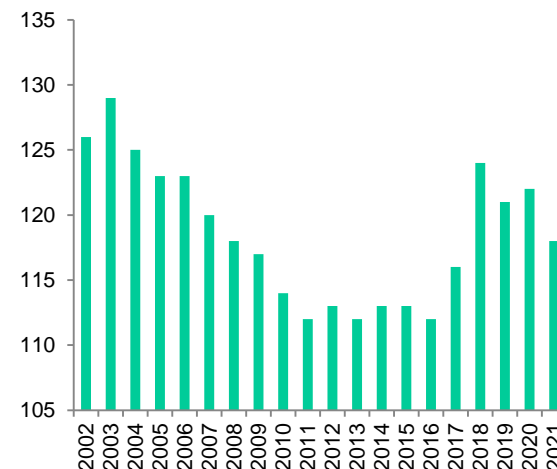
Öffentliche Wasserversorgung Vogelsbergkreis

Wasseraufkommen und Verteilung

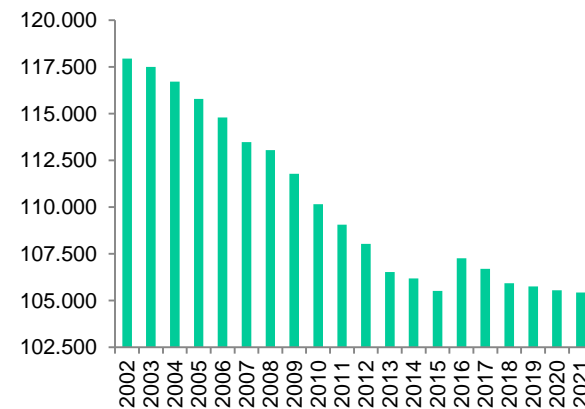
Wasseraufkommen und -abgabe im Vogelsbergkreis



Verbrauch I/EW*d (netto)



Einwohnerentwicklung



Öffentliche Wasserversorgung im Regierungsbezirk Gießen

Wasseraufkommen und Verteilung aller Verbände

Verband	Jahr	Summe Eigenförderung m ³	Summe Fremdbezug m ³	Summe Wasseraufkommen m ³	Summe Wasserabgabe m ³	Eigenbedarf u. Verluste m ³
OVAG, GI, VB ohne Wetterau	2021	19.673.155	3.855.304	23.528.459	* 924.997	502.567
ZVW Dieberggruppe, GI	2021	180.662	0	180.662	154.897	25.765
ZV Lollar-Staufenberg, GI	2021	924.812	65.387	990.199	938.179	52.020
ZMW, MR-BID, VB	2021	22.769.233	5.199	22.774.432	21.932.002	842.410
WBV Hershain-Köddingen, VB	2021	47.230	0	47.230	39.954	7.276
WBV Hatterode/ Wallersdorf, VB	2021	25.784	0	25.784	19.073	6.711
WBV Dillkreis Süd, LDK	2021	2.331.000	0	2.331.000	2.308.827	22.173
WV Georg – Joseph, LW	2021	555.462	0	555.462	520.800	34.662
Regierungsbezirk Gießen Summe	2021	46.507.388	3.925.890	50.433.228	26.838.729	1.493.584

* Es werden nur drei Kommunen im Regierungsbezirk Gießen durch die OVAG versorgt.

Jahr	Summe Eigenförderung m ³	Summe Fremdbezug m ³	Summe Gesamtwassermenge m ³	Summe Wasserabgabe m ³
2013	41.764.361	4.797	41.769.158	21.346.298
2014	42.923.831	1419	42.925.250	21.544.297
2015	45.128.858	1714	45.130.572	22.337.475
2016	44.349.507	3.859	44.353.366	22.459.359
2017	46.739.391	3.593	46.742.984	25.830.824
2019	48.849.869	4.106.286	52.956.155	27.290.432
2020	49.171.969	3.883.364	53.055.333	27.532.386
2021	46.507.388	3.925.890	50.433.228	26.838.729

Legende:

Gesamtwassermenge: Summe Eigenförderung aller Verbände + Summe Fremdbezug
 Wasserabgabe: Abgabe an Kommune und Sonderabnehmer
 Verluste: Summe „echte“ Verluste (Rohnetzverluste) und „unechte“ Verluste (Quellüberläufe, Eigenbedarf Wasserwerk und Kommune)