



Regierungspräsidium Darmstadt . 64278 Darmstadt

Elektronische Post

Universitätsstadt Gießen
Der Magistrat
Tiefbauamt
Berliner Platz 1
35390 Gießen

Kampfmittelräumdienst des Landes Hessen

Unser Zeichen:	I 18 KMRD- 6b 06/05- Gi 937-2017
Ihr Zeichen:	Marco Töppel
Ihre Nachricht vom:	19.09.2017
Ihr Ansprechpartner:	Maria Elisabeth Schaefer
Zimmernummer:	0.23
Telefon/ Fax:	06151 12 6509/ 12 5133
E-Mail:	Rene.Bennert@rpda.hessen.de
Kampfmittelräumdienst:	kmr@rpda.hessen.de
Datum:	28.02.2018

Gießen, Lahnstraße Bereich der Autobahnbrücke / Eisenbahnbrücke Grundstücksbewertung Kampfmittelbelastung und -räumung

Sehr geehrte Damen und Herren,

die Auswertung der beim Kampfmittelräumdienst vorliegenden Kriegsluftbilder hat ergeben, dass sich das im Lageplan näher bezeichnete Gelände in einem Bombenabwurfgebiet befindet.

Vom Vorhandensein von Kampfmitteln auf solchen Flächen muss grundsätzlich ausgegangen werden.

In den Bereichen, in denen durch Nachkriegsbebauungen bereits bodeneingreifende Bau-maßnahmen bis zu einer Tiefe von mind. 5 Metern durchgeführt wurden sind keine Kampfmittelräummaßnahmen notwendig.

Bei allen anderen Flächen ist eine systematische Überprüfung (Sondieren auf Kampfmittel) vor Beginn der geplanten Abbrucharbeiten, Bauarbeiten und Baugrunduntersuchungen auf den Grundstücksflächen bis in einer Tiefe von 5 Meter (ab GOK IIWK) erforderlich, auf denen bodeneingreifende Maßnahmen stattfinden. Hierbei soll grundsätzlich eine EDV-gestützte Datenaufnahme erfolgen.

Sofern die Fläche nicht sondierfähig sein sollte (z.B. wg. Auffüllungen, Versiegelungen oder sonstigen magnetischen Anomalien), sind aus Sicherheitsgründen weitere Kampfmittelräummaßnahmen vor bodeneingreifenden Bauarbeiten erforderlich.

Regierungspräsidium Darmstadt
Luisenplatz 2, Kollegiengebäude
64283 Darmstadt

Internet:
www.rp-darmstadt.hessen.de

Servicezeiten:
Mo. - Do. 8:00 bis 16:30 Uhr
Freitag 8:00 bis 15:00 Uhr

Telefon: 06151 12 0 (Zentrale)
Telefax: 06151 12 6347 (allgemein)

Fristenbriefkasten:
Luisenplatz 2
64283 Darmstadt

Öffentliche Verkehrsmittel:
Haltestelle Luisenplatz

Es ist dann notwendig, einen evtl. vorgesehenen Baugrubenverbau (Spundwand, Berliner Verbau usw.) durch Sondierungsbohrungen in der Verbauachse abzusichern. Sofern eine sondierfähige Messebene vorliegt, sollen die Erdaushubarbeiten mit einer Flächensondierung begleitet werden.

Mit einer Luftbilddetailauswertung wurden mehrere Verdachtspunkte ermittelt, die auf möglicherweise noch vorhandene Bombenblindgänger hinweisen. Die Punkte wurden koordinatenmäßig erfasst und sind im beiliegenden Lageplan rot gekennzeichnet.

Eine Überprüfung der Verdachtspunkte ist vor bodeneingreifenden Bauarbeiten erforderlich. Sofern das Gelände nicht sondierfähig sein sollte (wegen oberflächennahen magnetischen Störungen wie Auffüllung, Versiegelung, Versorgungsleitungen) ist eine Überprüfung mittels Sondierungsbohrungen erforderlich.

Eine Überprüfung der Verdachtspunkte ist auch dann erforderlich, wenn sich diese Verdachtspunkte außerhalb des Baufeldes bzw. Grundstückes befinden und vor bodeneingreifenden Bauarbeiten ein Sicherheitsabstand im Radius von 15 Metern um den eingemessenen Verdachtspunkt nicht eingehalten werden kann.

Teilbereiche wurden bereits überprüft. Die untersuchten Flächen (Tiefenangaben in Meter) sind im beiliegenden Lageplan grün dargestellt. Auf diesen Flächen sind keine weiteren Kampfmittelräummaßnahmen erforderlich.

Zu Ihrer eigenen Sicherheit sollten Sie sich bescheinigen lassen, dass die Kampfmittelräumungsarbeiten nach dem neuesten Stand der Technik durchgeführt wurden. Der Bescheinigung ist ein Lageplan beizufügen, auf dem die untersuchten Flächen dokumentiert sind. Weiterhin ist das verwendete Detektionsverfahren anzugeben.

Für die Dokumentation der Räumdaten beim Kampfmittelräumdienst des Landes Hessen wurde das Datenmodul KMIS-R entwickelt. Wir bitten Sie, bei der Beauftragung des Dienstleisters auf die Verwendung des Datenmoduls KMIS-R hinzuweisen.

Hierfür ist es erforderlich, dass die überprüften und geräumten Flächen örtlich mit den Gauß/Krüger Koordinaten eingemessen werden.

Wir bitten Sie nach Abschluss der Arbeiten um Übersendung des Lageplans und der KMIS-R-Datei, welche Sie durch die von Ihnen beauftragte Fachfirma erhalten.

Das Datenmodul KMIS-R können Sie kostenlos von der nachstehenden Internetseite des Kampfmittelräumdienstes downloaden:

<http://www.rp-darmstadt.hessen.de>

(Sicherheit und Ordnung, Gefahrenabwehr, Kampfmittelräumdienst)

Die Kosten für die Kampfmittelräumung (Aufsuchen, Bergen, Zwischenlagern) sind vom Antragsteller/Antragstellerin, Interessenten/Interessentin oder sonstigen Berechtigten (z.B. Eigentümer/Eigentümerin, Investor/Investorin) zu tragen. Die genannten Arbeiten sind daher von diesen selbst bei einer Fachfirma in Auftrag zu geben und zu bezahlen.

Für die Dokumentation der durchgeführten Kampfmittelräumung werden die örtlichen Gauß/Krüger-Koordinaten benötigt.

Bei der Angebotseinholung oder der Beauftragung einer Fachfirma bitte ich immer das v. g. Aktenzeichen anzugeben und eine Kopie dieser Stellungnahme beizufügen.

Als Anlage übersende ich Ihnen die Allgemeinen Bestimmungen für die Kampfmittelräumung im Lande Hessen.

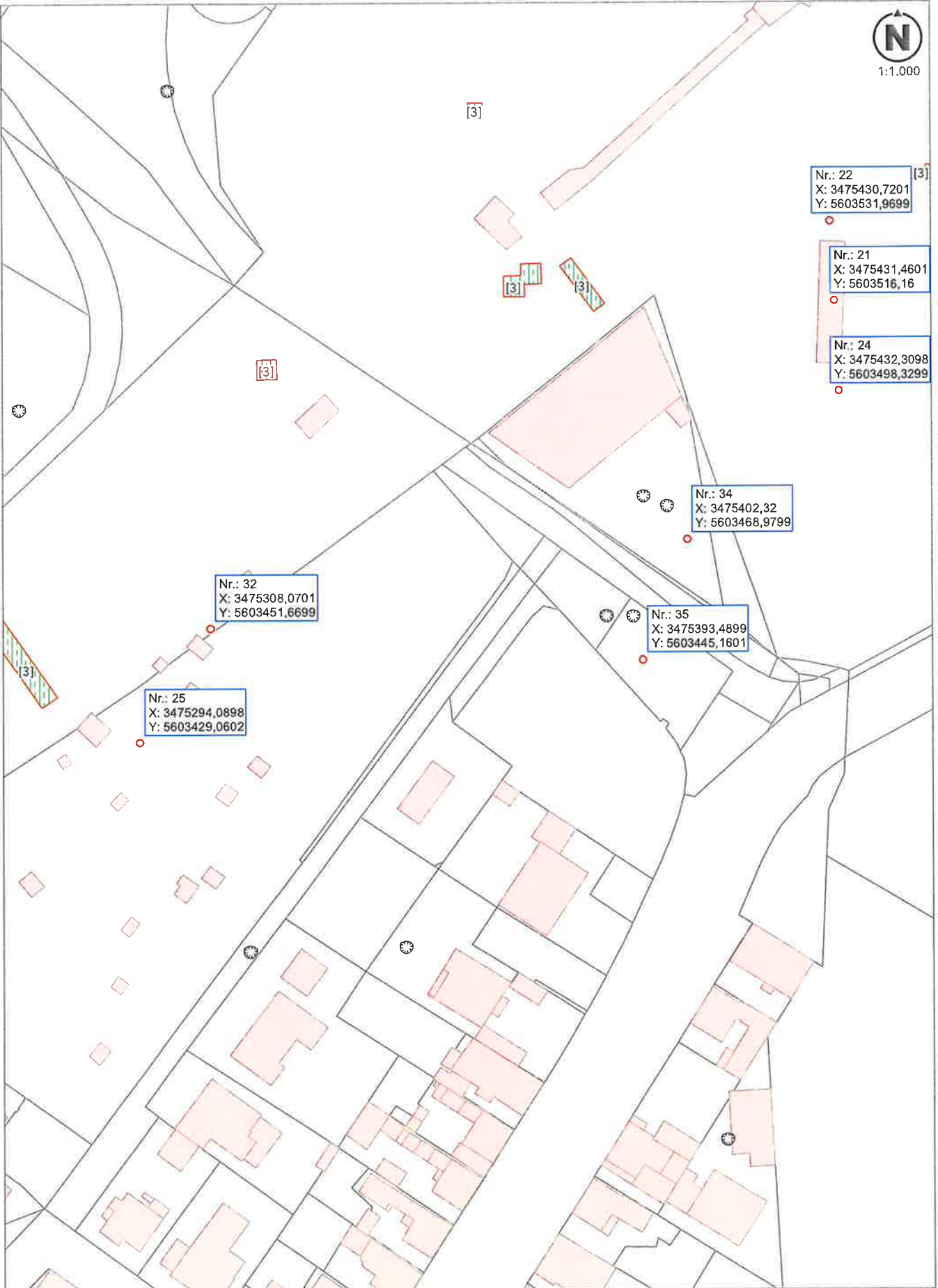
Da Kampfmittelräumarbeiten im Voraus schwer zu berechnen sind, halte ich die Abrechnung der Leistungen nach tatsächlichem Aufwand für unumgänglich. Dies ist in jedem Falle Voraussetzung für eine positive Rechnungsprüfung zum Zwecke der Kostenerstattung durch den Bund gem. Nr. 3. der Allgemeinen Bestimmungen für die Kampfmittelräumung.

Eine Kopie des Auftrages bitte ich mir zur Kenntnisnahme zuzusenden.

Den Abtransport - ggf. auch die Entschärfung - und die Vernichtung der gefundenen Kampfmittel wird das Land Hessen -Kampfmittelräumdienst- weiterhin auf eigene Kosten übernehmen.

Mit freundlichen Grüßen
Im Auftrag

gez. René Bennert



Nr.: 22
X: 3475430,7201
Y: 5603531,9699

Nr.: 21
X: 3475431,4601
Y: 5603516,16

Nr.: 24
X: 3475432,3098
Y: 5603498,3299

Nr.: 34
X: 3475402,32
Y: 5603468,9799

Nr.: 35
X: 3475393,4899
Y: 5603445,1601

Nr.: 32
X: 3475308,0701
Y: 5603451,6699

Nr.: 25
X: 3475294,0898
Y: 5603429,0602

Luftbildauswertung, Messpunkte

- Verdachtspunkt
- VP überprüft (Bombenfund)
- Verdachtspunkt überprüft
- Bombenrichter
- Flakstellung

Kampfmitteluntersuchung

Fläche mittels verschiedener Detektionsverfahren auf das Vorhandensein von Kampfmitteln untersucht



Regierungspräsidium Darmstadt

**Kampfmittelräumdienst
des Landes Hessen**

64278 Darmstadt, Luisenplatz 2





Allgemeine Bestimmungen für die Kampfmittelräumung im Lande Hessen

Auftraggeber für Kampfmittelräumungsarbeiten sind das Land Hessen (Regierungspräsidium Darmstadt), Kommunen, Private und Bundesbehörden.

Kampfmittelräumungsarbeiten sind insbesondere:

- Aufsuchen, Bergen und Zwischenlagern von Kampfmitteln
 - Systematische Untersuchung von Flächen mit Sonden
 - Systematische Entmunitionierung von Flächen mit Oberflächensuchgeräten
 - Punktuelle Untersuchung von Blindgängerverdachtspunkten
 - Herstellen von Sondierungsbohrungen, Messwertaufnahmen und Interpretation der Messergebnisse auf Bombenblindgänger
 - Aufgrabung der detektierten Anomalien
 - Identifizierung der Kampfmittel
 - Zwischenlagerung von Kampfmitteln
 - Berichtsführung

1. Durchführungsbestimmungen

Die Arbeiten sind jeweils nach dem neuesten Stand der Technik durchzuführen. Dies ist bei der Auftragsbestätigung zu versichern.

- Dem Kampfmittelräumdienst des Landes Hessen sind rechtzeitig mitzuteilen:
- Auftraggeber (Auftrag und Auftragsbestätigung)
- Verantwortliche Person (Befähigungsschein und Ausbildungsnachweis)
- Arbeitsaufnahme und Arbeitszeit, gegebenenfalls Arbeitsunterlagen
- Aktenzeichen des Kampfmittelräumdienstes

Die untersuchten bzw. entmunitionierten Flächen sind in Lageplänen M 1 : 1 000 zu dokumentieren. Eine Ausfertigung ist dem KMRD nach Beendigung der Arbeiten zu übergeben. Kampfmittelräumungsarbeiten sind nach den üblichen Gesetzen, Verordnungen und Regeln der Technik insbesondere auch nach den Regeln für Sicherheit und Gesundheitsschutz beim Zerlegen von Gegenständen mit Explosivstoff oder beim Vernichten von Explosivstoff oder Gegenständen mit Explosivstoff BGR 114, Anhang 5, des HVBG Fachausschuß „Chemie“ durchzuführen.

2. Sicherheitsbestimmungen

Die Kampfmittelräumarbeiten dürfen nur unter ständiger Aufsicht einer Verantwortlichen Person (Befähigungsinhaber/in nach § 20 SprengG) durchgeführt werden.

An der Arbeitsstelle ist gut sichtbar ein Alarmplan anzubringen, der folgende Informationen enthält:

- Verantwortliche Person der Arbeitsstelle
- Tel.-Nr. und Adresse des nächsten Unfallkrankenhauses



- Tel.-Nr. des nächsten Hubschrauberrettungsdienstes
- Tel.-Nr. und Adresse des Kampfmittelräumdienstes des Landes Hessen

Die geborgenen Kampfmittel, Munitionsteile sowie alle anderen Objekte, die im Zusammenhang mit Kampfmitteln stehen, sind sofort listen mäßig zu erfassen und nachzuweisen. Sofern Kampfmittel nicht transportfähig sind oder nicht verlagert werden können, ist von der Kampfmittelräumfirma der Kampfmittelräumdienst des Landes Hessen unverzüglich zu verständigen. Bei Gefahr im Verzug ist die Verantwortliche Person berechtigt und verpflichtet, sofort die zuständige Gefahrenabwehrbehörde (Polizei, Bürgermeister/in, Oberbürgermeister/in) zu verständigen und die seiner/ihrer Meinung nach erforderlichen Absperurmaßnahmen zu veranlassen. Die Entschärfung, Sprengung sowie der Abtransport von Kampfmitteln ist ausschließlich dem Kampfmittelräumdienst des Landes Hessen oder der von ihm beauftragten Person überlassen.

3. Ergänzende Bestimmungen

Bergungsfremde Gegenstände, die bei den Arbeiten gefunden werden und keine Kampfmittelleigenschaft aufweisen, sind dem Eigentümer des Grundstücks zu überlassen. Sofern ehem. reichseigene Kampfmittel gefunden werden, besteht die Möglichkeit der Kostenerstattung durch den Bund. Er macht allerdings zur Auflage, dass der Kampfmittelräumdienst die von der Fachfirma gestellte Rechnung zur Prüfung erhält und diese mit einem Sichtvermerk kennzeichnet. Dies setzt in jedem Falle die Einhaltung der vorgenannten Bestimmungen voraus. Weiterhin ist zu erklären, ob das betreffende Grundstück vom Bund erworben wurde.